



PROVINCIA DE BUENOS AIRES
PODER JUDICIAL
MINISTERIO PÚBLICO

*PROVISION DE MATERIALES Y MANO DE OBRA PARA LA
CONSTRUCCION DE OFICINAS Y ALCAIDÍA.*

DESTINO: MINISTERIO PUBLICO, DEPARTAMENTO JUDICIAL AVELLANEDA / LANUS,

Ubicación: Av. Rucci #1051, localidad de VALENTIN ALSINA

ESPECIFICACIONES TECNICAS GENERALES

ITEM 1: TRABAJOS PRELIMINARES

Iluminación y fuerza motriz, para el desarrollo de la obra y el funcionamiento de los equipos.

Limpieza de obra diaria.

Limpieza general de la obra una vez concluidos los trabajos de adaptación.

Reparaciones emergentes. Se reparará todo elemento o superficie que fuera afectado por las tareas a realizar en el local. Se entiende que los trabajos se contratan terminados con todo lo que ello implique. Los costos de estas tareas serán responsabilidad directa del Contratista.

ITEM 2: TABIQUES

Se especifican los tabiques dentro de la tipología de construcción en seco, de placa de roca de yeso, con aislante mineral:

Se ejecutarán tabiques para la conformación de oficinas según documentación gráfica adjunta, respetando las reglas del buen arte y la construcción.

La tabiquería a realizar, será de Placa de roca de yeso tipo Durlock o equivalente en calidad y técnica, de 12,5 mm de espesor, con aislación acústica de Lana de Vidrio de 2"x14kg/m³ de densidad; con Soleras de chapa galvanizada n° 24 de 70 mm, Montantes cada 0.40 m de chapa galvanizada n° 24 de 69 mm, con juntas encintadas con cinta de papel y masilladas con los productos determinados por el fabricante, las superficies quedaran en perfectas condiciones para su posterior pintura.

Correspondiente a los tabiques indicados en el plano de mampostería.

Sup. Aprox 390 m².

Altura aproximada de la tabiquería 2.60 m.

2.1: ZOCALOS

Provisión de zócalos en todos los tabiques a instalar en construcción en seco, realizados en madera maciza de pino con una $h = 3 \times \frac{1}{2}$ " de espesor., con terminación lustre al poliuretano cedro semimate.

Sup. Total aprox. 270 ml.

ITEM 3: CIELORRASO

Se ejecutará un cielorraso conformado por el conjunto de la estructura correspondiente con su respectiva placa de roca de yeso como cerramiento, dentro de la tipología de construcción en seco. En tal sentido se dispondrá de perfiles galvanizados tipo C, de 80mm, como estructura de soporte del mencionado sistema, a fin de garantizar la rigidez del sistema planteado.

Las placas a proveer e instalar, será de Placa de roca de yeso tipo Durlock o equivalente en calidad y técnica, de 12,5 mm de espesor, con Soleras de chapa galvanizada nº 24 de 70 mm, como estructura secundaria se emplearán cada 0.40 m de chapa galvanizada nº 24, soleras de 35mm. El emplacado se realizará con juntas debidamente encintadas con cinta de papel y masilladas con los productos determinados por el fabricante, las superficies quedaran en perfectas condiciones para su posterior pintura.

Superficie aprox. 250 m².

Altura aproximada del cielorraso 260 cm del nivel de piso terminado y 240 cm del nivel de piso terminado para los locales L16, L17, L18, L19, L20, L21 Y L22.

ITEM 4: CARPINTERIA

Puertas:

El Marco de la puerta placa a instalar se realizará en chapa doblada BWG nº 18.

Hoja tipo placa de 2" de espesor, interior en panel de abeja, enchapada en madera terciada en cedro de 5 mm de espesor, cantoneras a la vista en madera maciza de cedro.

Se colocarán 3 pomelas por hoja en Bronce Platil.

Cerradura tipo Trabex o equivalente en calidad y técnica.

Manija tipo pomo en Bronce Platil, con bocallave circular en Bronce Platil.

Nota: Todos los Herrajes deberán ser aprobados por la Inspección de Obra previo su colocación.

Medidas y cantidad:

P1: 205 x 80 cm serán 17 unidades

P2: 205 x 100cm será 1 unidad.

P3: 205 x 70 cm serán 6 unidades.



PROVINCIA DE BUENOS AIRES
PODER JUDICIAL
MINISTERIO PÚBLICO

Ventanas:

Se proveerán y colocarán, cuatro (4) carpinterías Ve1, de aluminio, tipo corrediza de dos hojas, pintadas en color blanco, Línea Módena o similar en cuanto a calidad y características técnicas. Se contemplará el uso de vidrio laminado de 3+3 mm de espesor.

Ve1: dimensiones 150 x 100 cm.

Se proveerán y colocarán, carpinterías Ve2 indicadas en el plano adjunto, tipo Paño fijo. Se contemplará el uso de vidrio templado de 4mm de espesor, el mismo ira colocado en perfiles tipo "U" de aluminio, que a su vez irán amurados correctamente al muro. Dichos perfiles irán pintados de color blanco.

Ve2: dimensiones 200 x100 cm. Cantidades: dos (2).

*Se realizaran perforaciones en las mismas, indicadas por la inspección de obra.

ITEM 5: SOLADOS

Se realizará la provisión e instalación en todas las oficinas y circulaciones indicadas en la documentación gráfica adjunta de pisos vinílicos sistema "click", de alto transito tipo TARKETT de Ambiente tech, o similar en calidad y características, de 5mm. de espesor, color a elección de la inspección de obra. (Deberá gestionarse previamente a su adquisición, el consensuar el modelo y color con la I.O.)

*Se deberá contemplar como tarea previa, la minuciosa limpieza del piso existente, deberá quedar perfectamente liso y sin imperfecciones, para la colocación del piso vinílico.

**Superficie total aproximada: 300 m²*

** Se contemplará para el caso de imperfecciones, depresiones o roturas en el solado, la colocación de masa auto-nivelante de uso específico para este tipo de tareas. Así como el completamiento con el mortero específico que designe la I.O., en caso de rotura o faltantes en el solado existente.*

ITEM 6: ALBAÑILERÍA

Según plano mampostería se realizará el armado interno del local que se utilizará como alcaidía y se estructurará con la conformación de tres (3) áreas (Hombres/Mujeres/menores), bien definidas.

Como trabajo previo de preparación y movimiento de suelo, se efectuarán las tareas necesarias, destinadas a remover el solado existente, según replanteo de plano de fundaciones, a los efectos de delimitar el sector donde se montarán las fundaciones compuestas por viga de fundación y pilotines de H°A°. En tal sentido, se contemplará el desmonte, movimiento y acarreo de suelos resultante, hasta contenedor.

(Ver documentación gráfica adjunta).

6.1- Tabiques divisorios: se construirá una viga de fundación directamente apoyada sobre pilotines. La misma estará constituida en hormigón armado de 20 de ancho por 30cm de altura (armadura principal 4Ø10, estribos Ø6 c/20cm), deberá contemplarse la colocación de armadura para realizar columnas, las que se ubicaran dentro de los bloques de hormigón, estratégicamente según planta esquemática, en documentación gráfica adjunta, las armaduras de estas columnas se conformaran con cuatro barras de 10mm y estribos de 6mm cada 20 cm.

Los pilotines, a disponerse según esquema adjunto, se realizarán a dos metros de profundidad, armados de la siguiente manera: hierros longitudinales, 4Ø10 y estibado, mediante el empleo de Ø6 c/20cm.

La construcción de tabiques internos y de cerramiento, se realizará con bloques de hormigón de 19x19x39cm, con una altura aprox. de 3m (hasta el cielorraso de rejas de hierro).

Las columnas mencionadas anteriormente se ejecutarán en los huecos de propios bloques de hormigón.

Medidas finales consignadas en documentación gráfica adjunta

6.2- Banco de mampostería: se ubicarán sobre la pared del fondo de los recintos (según plano adjunto), las dimensiones serán de 0,50 m de altura por 0,60 m de profundidad, se realizarán completamente de ladrillos comunes de manera de lograr un volumen totalmente macizo. Se revocarán todas sus caras expuestas con mortero cementicio de 2 centímetros de espesor debiéndose redondear las aristas. Por último, se procederá a la aplicación de micro cemento color gris marca MIKSA o similar en calidad y técnica, respetando las recomendaciones del fabricante, en todas las caras que queden a la vista.

6.3- Revoques:

En los tabiques de mampostería a ejecutar, se revocará la cara interna de las celdas, en la totalidad de su superficie.

Se realizará un correcto azotado impermeable. El mismo deberá respetar las proporciones de Hidrófugo indicado por el fabricante, (marca Ceresita o similar en calidad y técnica) y recibirá luego como terminación un revoque fino a la cal. El espesor de ambas capas, deberá de ser el indispensable para un buen desempeño del mortero.

Deberá contemplarse el armado de un cajón hidrófugo envolvente en la primera hilada de bloques a emplazar sobre la viga de fundación.

El revoque podrá ser aplicado de manera convencional o con maquina proyectante, a una distancia de 15 cm de la pared, formando bandas horizontales, desde abajo hacia arriba y se utilizará reglas para emparejar la superficie.

** Superficie total estimada: 38.10 m².*

En los sanitarios a ejecutar, (en referencia a los del sector alcaidía), se realizará un revoque en la cara interna de dichos recintos, considerando un correcto azotado impermeable. El mismo deberá respetar las proporciones de Hidrófugo indicado por el fabricante, (marca Ceresita o similar en calidad y técnica) y recibirá como terminación un revoque fino a la cal.



PROVINCIA DE BUENOS AIRES
PODER JUDICIAL
MINISTERIO PÚBLICO

6.4 Solados:

Contemplando desde el local L16 inclusive hasta el local L27 inclusive (incluyendo la circulación propia de la alcaldía) se realizará un alisado con terminación de Micro-cemento color gris marca MIKSA o similar en calidad y técnica, respetando las recomendaciones del fabricante.

Una vez finalizado el secado y habiéndose respetado adecuadamente las recomendaciones del fabricante, se cubrirá con al menos tres manos de laca poliuretánica como barrera de protección e impermeabilización del sustrato.

**Superficie total estimada: 130 m².*

6.5-Revestimientos:

El revestimiento de los locales L23 y L24 (baños alcaldía), se empleará de la misma manera que el solado, un alisado con terminación de Micro-cemento color gris marca MIKSA o similar en calidad y técnica, respetando las recomendaciones del fabricante.

Una vez finalizado el secado y habiéndose respetado adecuadamente las recomendaciones del fabricante, se cubrirá con al menos tres manos de laca poliuretánica como barrera de protección e impermeabilización del sustrato.

**Superficie estimada: 30 m².*

Se empleará un revestimiento cerámico de primera calidad, sin rectificar, acabado satinado, tipo marca SAN LORENZO, modelo Perla Blanco, o similar en cuanto a calidad técnica y características. Las dimensiones de cada pieza serán de 33 x 45,3 cm., espesor de 7,4 mm, las cuales se colocarán de manera horizontal, y hasta alcanzar una altura de 2.40m, de la misma manera de colocación irán sobre la línea de mesada hasta alcanzar misma altura. Se utilizará para su colocación pastina de primera calidad, tipo marca Weber Prestige o similar en cuanto a calidad técnica y características. Se ubicarán en el núcleo sanitario, conformado por baños y office, de los locales L16, L17, L18, L19, L20, L21 Y L22 (según documentación gráfica adjunta)

**Superficie estimada: 70 m².*

ITEM 7: HERRERÍA

La estructura principal y el bastidor de las puertas de las rejas se realizarán con caño cuadrado, cuya sección será 40x40x3mm.

Los paños de reja, incluidas las puertas y cualquier otra abertura que pudiese existir, deben contar con rejas del tipo seguridad, materializada con barras de hierro redondo de 19 mm cada 13 cm con refuerzos horizontales de planchuela 1 ½ por 1/4" cada 50cm.

Cada celda tendrá una puerta. Construcción igual que los paños, más la cerradura y bisagras correspondientes.

Todas las puertas, deben ser de abrir con apertura hacia fuera del recinto y estar provista con sistema de pasador y candado este último ser de marca SEKUR N.º 62, se entregarán con sus respectivas llaves.

Deberá de disponerse de una faja central o paño, cuyas dimensiones estarán dadas por un largo coincidente con el perímetro de las rejas y con una altura de aproximadamente 1.00 m, siendo su disposición de manera tal que el pasador quede emplazado en la zona media de dicho paño.

El perímetro de dicho paño o faja de metal desplegado, deberá soldarse dentro de un perfil del tipo U, de modo de salvaguardar a las personas de accidentes por filos o rebabas. Dicho anclaje, se realizará mediante correspondiente soldadura.

La mencionada planchuela, estará conformada por metal desplegado 500/30/30, y dispuesta dentro de un perfil U

Todo el sector de la alcaldía incluyendo sus locales sanitarios tendrán un cielorraso de bastidores de caños estructurales de hierro. Este estará a una altura de aproximadamente unos 3,00m desde el nivel del suelo, un bastidor conformado por caños estructurales de hierro 40-80, sobre el cual desde adentro del recinto se soldará una malla del mismo metal desplegado descripto anteriormente, cuya superficie será exactamente igual a la del recinto. Dicha malla llevará en su perímetro, como terminación, un ángulo de hierro de 1 ¼ x ½, con cortes a 45°, en sus esquinas como resolución de sus encuentros.

Todas las instalaciones complementarias serán embutidas, con elementos anti vandálicos. No se debe colocar en ningún sector de las celdas y sanitarios, llave de comando de iluminación, ni toma corriente.

Se debe realizar las caladuras necesarias y proveer los paños fijos de reja establecidos según croquis.

Las fijaciones de la estructura de las celdas se empotrarán a la mampostería

ITEM 8: INSTALACIONES SANITARIAS

8.1 ALCALDÍA:

Se ejecutarán tareas propias de la instalación de sanitarios destinados al sector alcaldía.

En el lugar indicado, en documentación gráfica adjunta, se realizará la ampliación de la instalación cloacal primaria existente, a fin de abastecer a los mismos.

El punto de empalme será la cámara cloacal más cercana, SE TOMARÁ COMO UBICACIÓN EXACTA DE CÁCULO, LA QUE SURJA DEL OPORTUNO REPLANTEO EN VISITA DE OBRA.

Se desmontará el piso en el sector de trabajo, se descubrirá la cámara de desagüe cloacal primario a los efectos de realizar el empalme y/conexión, mediante el empleo de caños y piezas de la marca AWADUCT o similar en calidad y técnica.

Una vez realizada la correspondiente conexión, se compactará el relleno y se realizará la correspondiente reparación del contra-piso y carpeta, respetando la terminación pre-existente.

Tal como se indica en plano adjunto, se proveerá e instalará un inodoro corto marca *Ferrum*, línea Bari o similar en cuanto a calidad y características técnicas, con deposito tipo embutido en pared, marca *IDEAL*, Línea SUMA II 8000, Cantidad dos (2) unidades. Deberá de prestarse especial atención a la disposición y



PROVINCIA DE BUENOS AIRES

PODER JUDICIAL

MINISTERIO PÚBLICO

emplazamiento tanto del inodoro como del depósito, en función de su accionamiento, el cual será exterior.

La alimentación de agua se realizará realizando una ampliación de la cañería de alimentación de agua más cercana, (indicada en documentación gráfica adjunta), para ello se utilizarán caños y piezas de termo fusión marca ACQUA SYSTEM o similar en calidad y técnica.

Asimismo, se proveerá e instalará una bacha de acero inoxidable, marca Johnson, mod. 0 300L, o similar en cuanto a calidad y características técnicas, cantidad dos (2) unidades. La misma, ira colocada embutida en una mesada de mármol gris mara (esp. 2cm), cuyas dimensiones aproximadas serán de 70 cm.

Se proveerá y colocará una grifería monocomando, marca FV, modelo Ecomatic o similar en cuanto calidad técnica y características.

En los dos casos mencionados se colocarán llaves de paso a fin de poder realizar los cortes del suministro de agua.

NOTA: Se entiende que el conjunto del sanitario se deberá de ejecutar incluyendo la totalidad de los accesorios que hacen al sistema, para su correcto funcionamiento. Incluyendo: desagües con sifón para bachas de lavatorio, flexibles mallados metálicos para conexión de grifería, sistema interno del depósito de inodoro, etc.

8.2 OFICINAS:

Se ejecutarán tareas propias de la instalación de sanitarios y office, destinados al sector de armado de oficinas.

En el lugar indicado, en documentación gráfica adjunta, se realizará la ampliación de la instalación cloacal primaria existente, a fin de abastecer dichos espacios.

El punto de empalme será la cámara cloacal más cercana, indicada en planos adjuntos.

Se desmontará el piso en el sector de trabajo, se descubrirá la cámara de desagüe cloacal primario a los efectos de realizar el empalme y/conexión, mediante el empleo de caños y piezas de la marca AWADUCT o similar en calidad y técnica.

Una vez realizada la correspondiente conexión, se compactará el relleno y se realizará la correspondiente reparación del contra piso y carpeta, respetando la terminación pre-existente.

Tal como se indica en plano adjunto, se proveerá e instalará un inodoro largo con mochila marca *Ferrum*, línea Bari o similar en cuanto a calidad y características técnicas, Cantidad cuatro (4) unidades. La alimentación de agua se realizará realizando una ampliación de la cañería de alimentación de agua más cercana, (indicada en documentación gráfica adjunta), para ello se utilizarán caños y piezas de termo fusión marca ACQUA SYSTEM o similar en calidad y técnica.

Asimismo, se proveerá e instalará una bacha de acero inoxidable, marca Johnson, mod. Zz52, o similar en cuanto a calidad y características técnicas, Cantidad tres (3) unidades, Ubicadas en los locales L18, L21 y L22 oficce. Las mismas, iran colocadas embutidas en una mesada de mármol gris mara (esp. 2cm), cuyas dimensiones aproximadas serán las incluidas en la documentación gráfica adjunta, ver planilla de mesadas.

Se proveerá y colocará grifería mono-comando, marca FV, modelo Arizona COD 04111.01 o similar en cuanto calidad técnica y características.

Asimismo, se proveerá e instalará una bacha de acero inoxidable, marca Johnson, mod. 0 300L, o similar en cuanto a calidad y características técnicas, cantidad cuatro (4) unidades, ubicadas en los locales L16, L17 L19 y L20. Las mismas, iran colocadas embutidas en una mesada de mármol gris mara (esp. 2cm), cuyas dimensiones aproximadas serán las incluidas en la documentación gráfica adjunta, ver planilla de mesadas.

Se proveerá y colocará una grifería monocomando, marca FV, modelo Ecomatic o similar en cuanto calidad técnica y características.

En los dos casos mencionados se colocarán llaves de paso a fin de poder realizar los cortes del suministro de agua.

ITEM 9: INSTALACION ELÉCTRICA

En relación a este ítem, en el recinto de las alcaldías, deberá contemplarse la extensión de la instalación eléctrica de la iluminación existente, de modo de poder bajar el foco de iluminación a un punto más cercano a la estructura que funcionará como cielorraso de las celdas. Así mismo se contemplará la necesidad de la provisión e instalación de dos artefactos colgantes tipo galponera industrial, con campana de aluminio y lampara de bulbo Led High Power T120 de 40w.

Instalación Eléctrica para el sector de oficinas y su respectivo núcleo de servicios:

- La acometida que alimentará el tablero seccional devendrá en un tablero a proveer que se instalará según propuesta del contratista a través del responsable de la ejecución de las presentes tareas, (verificar croquis de ubicación de bocas y puestos de trabajo en documentación gráfica adjunta).
- Se debe proveer y colocar un tablero con tapa y contra frente, en dimensiones acordes a las protecciones a utilizar en función de los circuitos proyectados.
- Del tablero seccional saldrán los circuitos necesarios para iluminación y toma – corrientes de uso general
- Cada circuito estará provisto llave termo magnética bipolar, en capacidades acordes a cálculo de consumo según planilla de cargas. A su vez, dispondrá de una llave térmica general y de una protección diferencial (disyuntor)
- La puesta a tierra será conectada a una bornera propia y señalizada en el tablero, todas las superficies metálicas de los elementos componentes serán puestas a tierra mediante terminales asegurando la continuidad.
- Los conductores unipolares, serán marca IMSA deslizable y anti-llama; Los interruptores serán Merlin Gerin o similar en calidad y tecnología.
- El trabajo incluye, además, con la entrega previo al comienzo de los mismo a la Inspección de Obra para su aprobación, una memoria técnica con informe que contenga memoria descriptiva, diagrama unifilar y esquemas de los circuitos instalados.



PROVINCIA DE BUENOS AIRES

PODER JUDICIAL

MINISTERIO PÚBLICO

- Incluye además toda aquella modificación, instalación nueva y/o adecuación necesaria para el correcto funcionamiento de los equipos estará al exclusivo cargo del Contratista.

9.1 TABLERO SECCIONAL: en este tablero ingresarán conductores tetra-polares, y conductor de tierra.

Se proveerá e instalará, un nuevo gabinete metálico construido en chapa de acero, con bisagras y cerradura zincados en color negro, bornes de puesta a tierra y pintura electrostática, color beige, rieles DIN. Marca Gabexel o similar en calidad y técnica. En él se alojará elementos de protección de manera de generar líneas independientes con materiales y forma constructiva según normas vigentes. Sus dimensiones estarán proyectadas previendo un 50% libre en su capacidad para alojar módulos. La disposición de sus elementos, deberá responder a los siguientes requisitos:

- A) *Tablero seccional*, se instalará un interruptor automático, seccional tetra-polar (4x40A), 3P+N, curva característica C, de acuerdo a las normas EN 60898, cuya capacidad se obtendrá del cálculo del proyectista y que tomará como parámetro las planillas de carga ejecutadas como proyecto por el contratista y evaluada previamente por la I.O. La marca del mismo a emplear será Siemens o similar en calidad y técnica, (en caso de presentar alternativa deberá ser dada a conocer al momento de la presentación de la oferta).
- B) Para los circuitos terminales de IUG, TUG, se instalarán interruptores con apertura por corriente diferencial de fuga bipolar, montaje sobre riel DIN, intensidad de la corriente de corte 30 mA, marca SCHNEIDER, o similares en calidad y características técnicas.
- C) Se instalarán interruptores automáticos con apertura por sobrecarga y cortocircuito, bipolares, curva de disparo C, montaje sobre riel DIN. Según IRAM N° 2071, marca SCHNEIDER o similares en calidad y técnica.

*Todos los elementos montados en ellos estarán identificados con carteles apropiados (n° de circuito y destino) y sobre el reverso de las tapas se adherirá el esquema unifilar del tablero.

Los esquemas de los tableros brindarán una rápida identificación de los mismos sin necesidad de quitar las cubiertas. Los tableros contarán con tapa y contratapa, a fin de evitar que se pueda tomar contacto directo con partes que en funcionamiento normal tienen tensión. Contarán con la correcta identificación (calcomanía), indicando si es principal o seccional. Se emplearán barras derivadoras para la conexión de los elementos del tablero e indicadores luminosos, mediante pilotos de señalización DIN con leds verde, para 230VCA 50hz. Marca BAW modelo PLD4M o similar en calidad y técnica.

Cada conductor llevará anillos de identificación de PVC con números (para identificación de circuitos) y letra (para identificación de fase o neutro). Se instalarán

contra frentes. Contarán con barra de puesta a tierra, terminales para su conexionado e identificación mediante símbolo reglamentario. Las partes metálicas de los tableros serán puestas a tierra.

9.2 INSTALACION DE PUESTA A TIERRA:

A) Disposiciones generales

1. En todos los casos deberá efectuarse la conexión a tierra de todas las masas de la instalación. De existir puesta a tierra en el inmueble, la instalada se vinculará eléctricamente a la misma para equipotencializar ambas.
 2. Las masas que son simultáneamente accesibles y pertenecientes a la misma instalación eléctrica estarán unidas al mismo sistema de puesta a tierra.
 3. El sistema de puesta a tierra será eléctricamente continuo y tendrá la capacidad de soportar la corriente de cortocircuito máxima coordinada con las protecciones instaladas en el circuito.
 4. El conductor de protección no será seccionado eléctricamente en punto alguno ni pasará por el interruptor diferencial, en caso de que este dispositivo forme parte de la instalación.
 5. La instalación se realizará de acuerdo a las directivas de la Norma IRAM 2281- Parte III.
- Se instalará una jabalina tipo Copperweld y 3/4" (19,05 mm) de diámetro, con caja de inspección de PVC, tomacable mordaza normalizado con tornillo y cuerpo de bronce, espesor de cobre mínimo 224µm, cumplirá perfectamente todos los requisitos exigidos por la NORMA IRAM 2309-1.

NORMAS Y REGLAMENTO DE PUESTA A TIERRA

- Norma IRAM 2281- 1- Consideraciones Generales
- Norma IRAM 2281- 2- Mediciones
- Norma IRAM 2281- 3- Instalaciones
- Norma IRAM 2281 – 4 Puesta a tierra de sistemas eléctricos. mayores de 1 KV. Parte 4 - Código de práctica.
- Norma IRAM 2281-8 -Puesta a tierra de soportes y artefactos para uso eléctrico en la vía pública con tensiones nominales menores o iguales a 1 kV. Código de práctica.
- Reglamento AEA 90364-7-771. Anexo 771-C "Instalaciones de Puesta a Tierra". Res. SRT 900/2015: "Protocolo para la Medición del valor de puesta a tierra y la verificación de la continuidad de las masas en el Ambiente Laboral"

B) Valor de la resistencia de puesta a tierra.

- Partes de la instalación cubiertas por protección diferencial



PROVINCIA DE BUENOS AIRES

PODER JUDICIAL

MINISTERIO PÚBLICO

- El valor máximo de la resistencia de puesta a tierra será de 10Ω (preferentemente no mayor de 5Ω) (IRAM 2281 -Parte III).
- El sistema de puesta a tierra deberá tener una resistencia de un valor tal que asegure una tensión de contacto menor o igual a 24 V en forma permanente.

B) Conductor de protección

Las puestas a tierra de las masas se realizarán por medio de un conductor, denominado "conductor de protección" de cobre electrolítico aislado (Norma IRAM NM 247-3) que recorrerá la instalación y cuya sección mínima se establece conforme al cálculo efectuado. En ningún caso la sección del conductor de protección será menor a 2.5 mm^2 .

9.3 CONDUCTORES

Circuitos terminales: Se proveerán y colocarán los conductores de sección acorde a las potencias que cada circuito demande. Las secciones serán de $2,5 \text{ mm}^2$, a 6 mm^2 . A cada puesto se llegará desde el tablero seccional correspondiente con cables unipolares y cable de tierra, empleando vaina de color según reglamentación. Serán Afumex 750 Prysmian para uso en cañerías, norma IRAM 62267. Conductor: cobre electrolítico.

Forma: redonda. Flexibilidad: Clase 5 (IRAM NM 280). Temperatura de servicio continuo: -15°C a 70°C . Temperatura de cortocircuito: 160°C . Resistencia a la propagación de incendio, según Normas IRAM 2289C e IEC 60332-3-23 NBR6812 Cat. BWF, no propagación de llama según IRAM NM IEC 60332-1, libre de halógenos según IEC 60754-2 baja emisión de humos y gases tóxicos, según IEC 61034 certificadas bajo normas ISO 9002.-

9.4 CANALIZACION:

A) De circuitos terminales

Se empleará caño de PVC rígido autoextingible. Según Normas IRAM - IEC 61386-1 y IEC 61386-21. Sistema Tubelectric Homeplast, marca Genrod, Código TR0016 o similar. Contarán con curvas, conectores, uniones y demás elementos necesarios para su correcto montaje. Se empleará adhesivo sellador para PVC. Se fijarán mediante tacos y tornillos de fijación y grampas (c/1m de longitud), adecuados al diámetro de la cañería.

B) Del área de trabajo

Para la canalización del cableado horizontal, a nivel en el perímetro del área de trabajo u oficinas, se empleará cañería exterior de PVC rígido aislante,

autoextinguible, tipo zocaloducto de 100x50mm con tres tabiques separadores para cuatro vías independientes, con unidades traba cables. Marca Zoloda TPP línea CKD 100x50 BL. Normas de Certificación IEC-61084-1. Grado de Protección IP-41. Resistencia a la Propagación de la Llama Autoextinguible según UL-94 Grado V0. Resistencia al Impacto 6 Joule. Resistencia de Aislamiento >100M Ω . Temperatura de Trabajo -5 a 60° C. Resistencia a la Temperatura 650° C.

*Toda la canalización se realizará embutiéndose en tabiques o disponiéndose sobre cielorrasos. Y se fijarán mediante tornillos y tacos plásticos tipo Fischer, grampas, accesorios adecuados, según su tipo y sus características.

*Todos los cambios de recorrido a 90 °, se realizarán con un correcto encuentro con corte a 45 °, de ambas Vainas de Zocaloducto, cuidando la estética de toda la instalación. Así mismo deberá de guardarse especial atención a los empalmes entre distinto tipo de canalizaciones, nivel de los mismos, su plomo, etc.

Contarán con cajas de paso, curvas, conectores, uniones y demás elementos necesarios para su correcto montaje y estética en toda su extensión. Se empleará adhesivo sellador para PVC para los accesorios.

9.5 BOCAS: Se proveerán e instalarán cajas rectangulares exteriores de pared para bastidor 50x100mm color blanco, con capacidad para alojar dos módulos, los mismos de material plástico auto extingüible, modelo Siglo XXI código 4156 de la marca Cambre o similar. Armadas con bastidores de policarbonato, código 6970 y tapas color blanca línea siglo XXII marca Cambre o similar.

Cajas octogonales para instalaciones domiciliarias exterior sobre pared, de PVC color gris. Marca Genrod o similar en calidad y técnica. Se fijarán exteriormente, mediante tornillos y tarugos plásticos tipo Fischer.

9.6 MODULOS UNIVERSALES: Se instalarán en cada puesto de trabajo, accesorios porta bastidor universal bajo aptos para zócalo canal de 50x100mm, color blanco, de material plástico auto extingüible.

9.7 INTERRUPTORES: Se proveerán e instalarán en cada boca, un módulo interruptor de un punto luminoso con neón, bastidor, marco y tapa para tres módulos, contruidos en material plástico ignífugo de alta resistencia mecánica y al calor, de color blanco, tipo marca CAMBRE, modelo siglo XXI, o similar en cuanto a calidad y características técnicas.

**Cantidad: según plano adjunto.*

9.8 TOMACORRIENTES: De uso general: Se proveerán e instalarán tomacorrientes del tipo modular, sello IRAM 2071, de tres espigas planas con toma de tierra, 220v ~ 10A, de material plástico en color blanco. Marca Cambre línea Siglo XXI, o similares en calidad y técnica.



PROVINCIA DE BUENOS AIRES

PODER JUDICIAL

MINISTERIO PÚBLICO

9.9 LUMINARIAS:

A) Se proveerán y colocarán artefactos lumínicos para cielorraso, conforme a las siguientes características:

*En cielorraso contemplando desde el local L1 inclusive hasta el local L15 inclusive, serán de tipo spot de embutir metálicos de forma circular, diámetro 11 cm, color blanco y lámparas dicroica LED, consumo 7w, 530 lúmenes.

**Cantidad: Cuarenta (40) unidades.*

**En cielorraso en la zona correspondiente a la circulación de oficinas irán luminarias tipo plafon liston doble.*

**Cantidad: Diez (10) unidades.*

ITEM 10: PINTURA

Se pintarán todos los tabiques de placa de roca de yeso, previo enduido y lijado de la superficie a fin de obtener una terminación perfectamente lisa, una mano de fijador, dos manos mínimas de látex al agua satinado de primera calidad marca Alba, o equivalente en calidad y técnica color Blanco, hasta cubrir perfectamente la superficie.

Se pintarán los zócalos de madera a colocar, con barniz marino tono cedro mate, previo producto antiinsectos y la correspondiente preparación de la superficie, a fin de obtener una terminación sin rebarbas.

Se pintarán todas las puertas placa a colocar, con barniz marino mate, previo producto antiinsectos y la correspondiente preparación de la superficie, a fin de obtener una terminación sin rebarbas.

Se pintarán todas las rejas, entendiéndose como tal al conjunto de elementos y materiales metálicos que la componen, con independencia de la disposición de emplazamiento, ya sea como cerramiento vertical u horizontal.

La misma se realizará mediante la aplicación de anti-óxido en una cantidad de dos manos, como trabajo previo, para recibir como terminación, al menos tres manos de esmalte sintético color negro mate, marca Alba, o similar en calidad y técnica.

Su aplicación podrá efectuarse a pincel, rodillo o soplete, en tanto y en cuanto quede un perfecto acabado, y se respete las consideraciones y recomendaciones del fabricante.

ITEM 11: MOBILIARIO BAJO MESADA:

Se construirán módulos de mobiliario bajo-mesada en los office (L18,L21,L22), cuya ubicación se verifica en documentación gráfica adjunta. Los módulos serán de las medidas dadas por la mesada debajo de la cual se ubican, (dimensiones aproximadas a verificar en obra mediante replanteo previo).

Su conformación general, es de puertas de abrir según modulación y dimensiones indicadas en Plano de Mesadas y Bajomesas.

Se constituirán principalmente, de material melamina Blanco, sobre tablero de aglomerado en un espesor de 18mm.

Los tapa-cantos serán realizados en material específico para tapa-canto, de PVC, color blanco. Garantizando la perfecta unión de los materiales.

Se utilizará un sistema de herraje-manija del tipo standard de barral recto corto, en puertas.

Las bisagras y regules de estantes, serán metálicos y de la mejor calidad. El sistema de guía, previa evaluación de la inspección de obra, será del tipo reforzado.

La totalidad de las caras de cada una de las partes que compongan, todos los elementos del mobiliario deberán estar revestido. No será admitido, material alguno sin estar revestido en la melamina indicada, y sus respectivos tapa-cantos colocados.

La totalidad del mobiliario se desarrollará frente de bajo mesada, sujeto a un marco-bastidor de sujeción del sistema, contemplando los laterales en caso de requerirse por la inspección de obra

La totalidad de M2 se desarrollará como mueble lineal con tapa del mismo material, sujeto a un marco-bastidor de sujeción del sistema, contemplando los laterales.

Todo el conjunto, en su interior, tendrá un estante a media altura, cubriendo la totalidad de la profundidad de la superficie a cubrir. Deberá preverse, anclajes o refuerzos, cada 30 cm, que permitan garantizar la rigidez de dicho estante.

**Superficie estimada: 4,45 ml.*

ITEM 12: MARMOLERÍA:

12.1 MESADA DE GRANITO GRIS MARA:

12.1.1 MESADAS: Se proveerán y colocarán nueve (9) mesadas de granito, tipo Gris Mara, de 2cm de espesor, con frentín de 3cm., sus dimensiones serán las siguientes:

*M1: En el local L18, 229 x 60 cm.

*M2: En el local L21, en el lado ancho 112 x 60 cm. Y en el lado corto 112 x 49 cm.

*M3: En el local L22, en el lado ancho 103 x 60 cm. Y en el lado corto 103 x 40 cm.

*M4: En el local L16, 149 x 60 cm.



PROVINCIA DE BUENOS AIRES
PODER JUDICIAL
MINISTERIO PÚBLICO

*M5: En el local L17, 149 x 60 cm.

*M6: En el local L19, 100 x 50 cm.

*M7: En el local L20 100 x 50 cm.

*M8: En el local L23 71 x 40 cm.

*M9: En el local L24 71 x 40 cm.

Estarán empotradas en la pared de mampostería existente a una profundidad de 2 cm como mínimo y reforzada a partir de ménsulas de soporte que estará igualmente empotrada en la mampostería a una profundidad de 10 cm.

*Todas las medidas serán verificadas en obra, verificando previamente la información suministrada en la documentación gráfica adjunta.

NOTAS:

Se solicitará certificado de visita de obra incluido en la oferta, el mismo será emitido por la Delegación de Arquitectura Departamental, del Departamento de Arquitectura e Infraestructura de la Procuración General, Arq, Débora Ruth Fernández
Finalizada la obra se procederá a la limpieza del local.

Deberá verificarse en todos los casos en que se construya nuevos tabiques, la coincidencia con artefactos de luminarias ya colocados, en cuyo caso se procederá a su desplazamiento, (a ser aprobada por la I.O.).

Plazo de obra: Sesenta días corridos, (60)

DEPARTAMENTO DE ARQUITECTURA E INFRAESTRUCTURA
PROCURACION GENERAL. -

La Plata, 29 de Diciembre de 2021.-

MELLIBOVSKY
Catalina

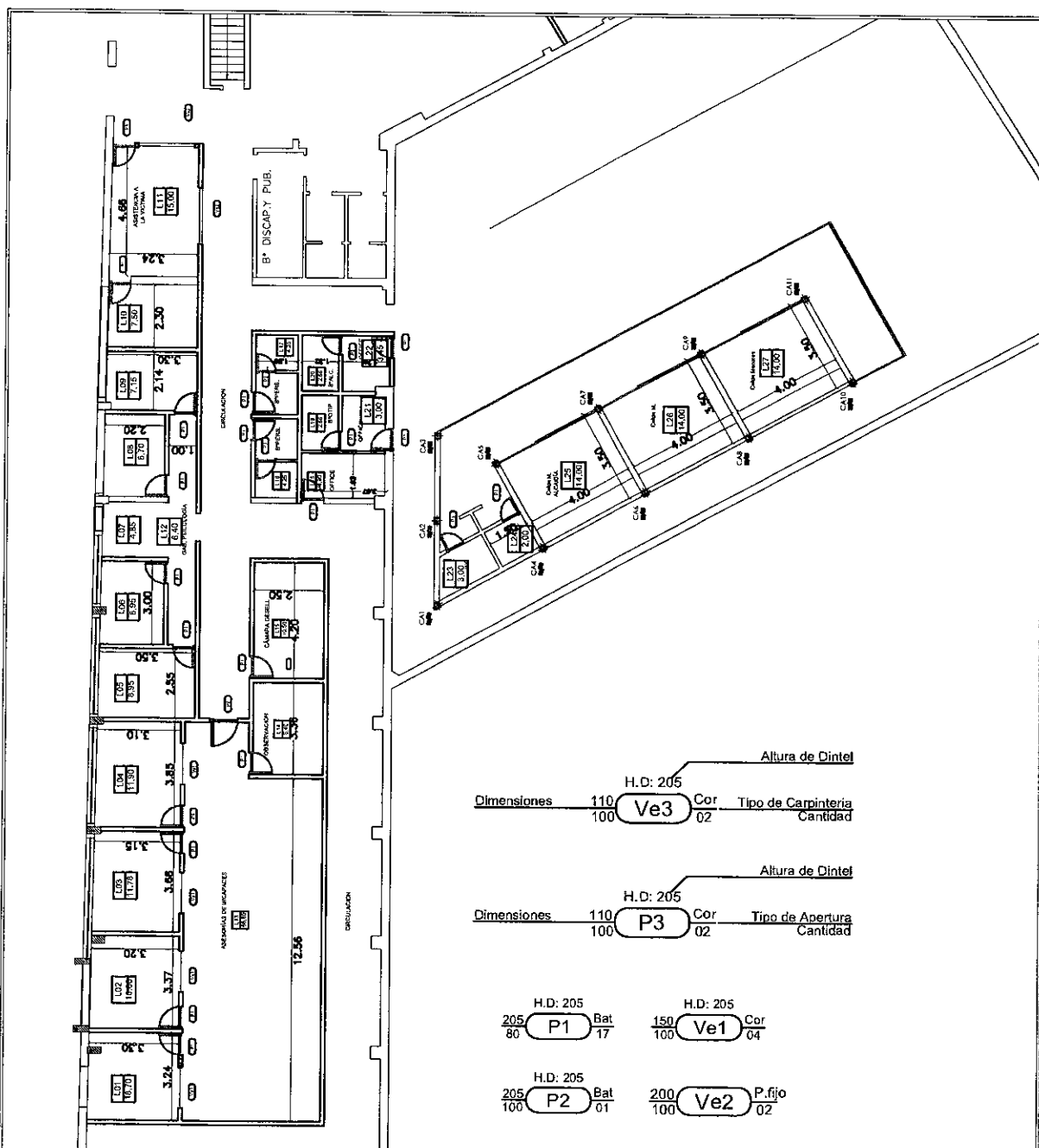
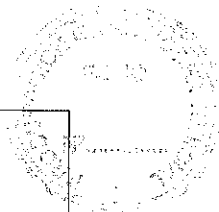
Firmado digitalmente por
MELLIBOVSKY Catalina

GAROFALO
Florencia
Natacha

Firmado
digitalmente por
GAROFALO
Florencia Natacha

VIDAL
SPRAUER
Sergio Nicolas

Firmado digitalmente
por VIDAL SPRAUER
Sergio Nicolas
Fecha: 2021.12.29
13:08:15 -03'00'



PROCURACIÓN GENERAL
DEPARTAMENTO DE ARQUITECTURA E INFRAESTRUCTURA

EDIFICIO: DESTINADO A MINISTERIO PUBLICO
DEPARTAMENTO JUDICIAL: AVELLANEDA / LANUS

DIRECCION: Av. RUCCI N°1051
LOCALIDAD: VALENTIN ALSINA
PROVINCIA DE BUENOS AIRES

OBRA: CONSTRUCCION DE OFICINAS Y ALCALDIA.

PLANO: PLANTA BAJA LOCALES

ESC: S/E

1.200

SUBSECRETARIO: ING. GUILLERMO RAGGIO

PROYECTISTA: ARQ. CATALINA MELLIBOVSKY - ARQ. FLORENCIA GAROFALO

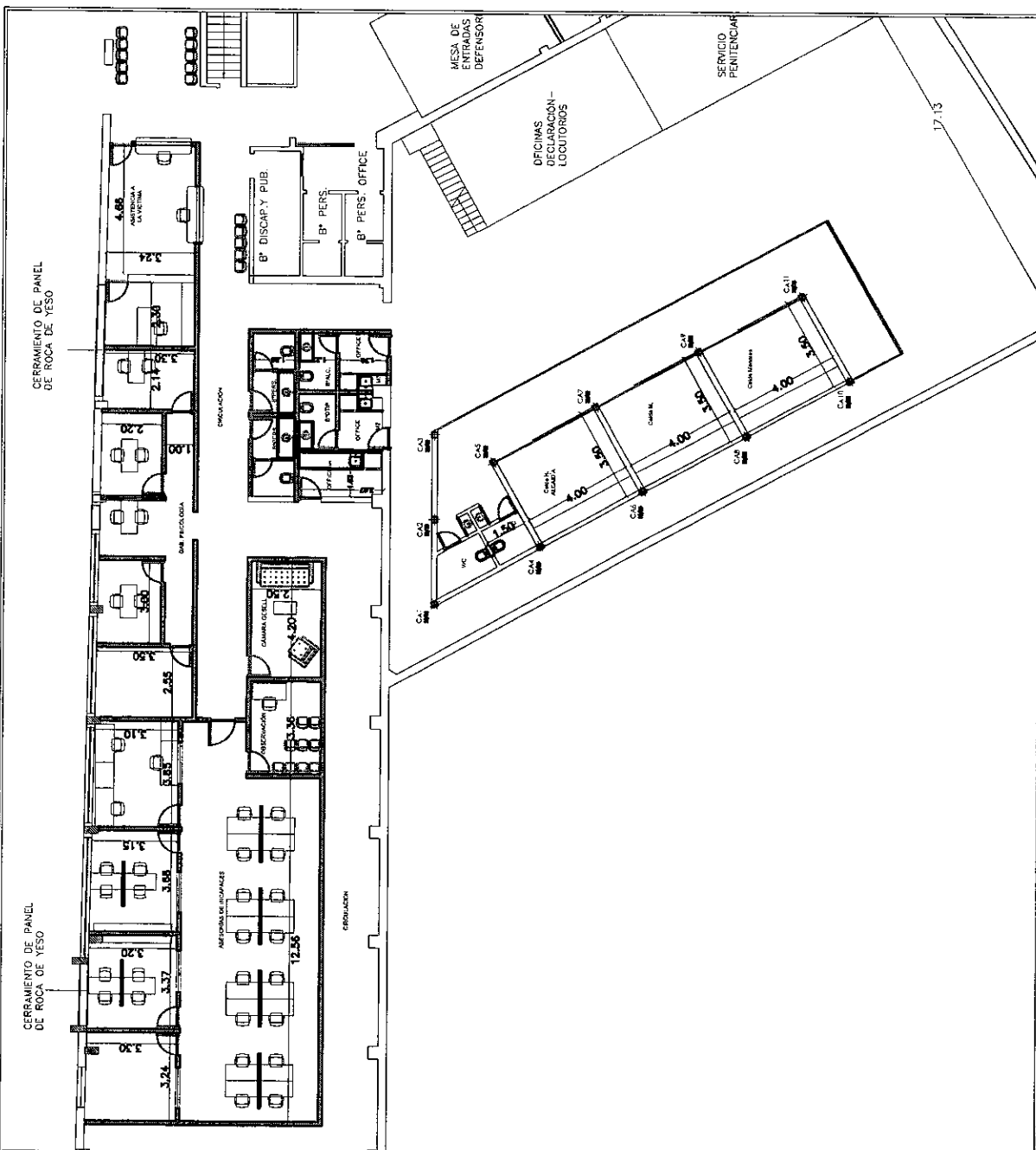
PLANO: 1

MELLIBOVSKY
Catalina

Firmado digitalmente por
MELLIBOVSKY Catalina

GAROFALO
Florencia Natacha

Firmado digitalmente por
GAROFALO Florencia Natacha
Fecha: 2021.12.29 08:20:31 -03'00'



PROCURACIÓN GENERAL
DEPARTAMENTO DE ARQUITECTURA E INFRAESTRUCTURA

EDIFICIO: DESTINADO A MINISTERIO PUBLICO
DEPARTAMENTO JUDICIAL: AVELLANEDA / LANUS

OIRECCION: Av. RUCCI N°1051
LOCALIDAD: VALENTIN ALSINA
PROVINCIA DE BUENOS AIRES

OBRA: CONSTRUCCION DE OFICINAS Y ALCALDIA.

PLANO: **PLANTA BAJA LOCALES**

ESC : S/E

1.200

SUBSECRETARIO: ING. GUILLERMO RAGGIO

PROYECTISTA: ARQ. CATALINA MELLIBOVSKY - ARQ. FLORENCIA GAROFALO

PLANO:

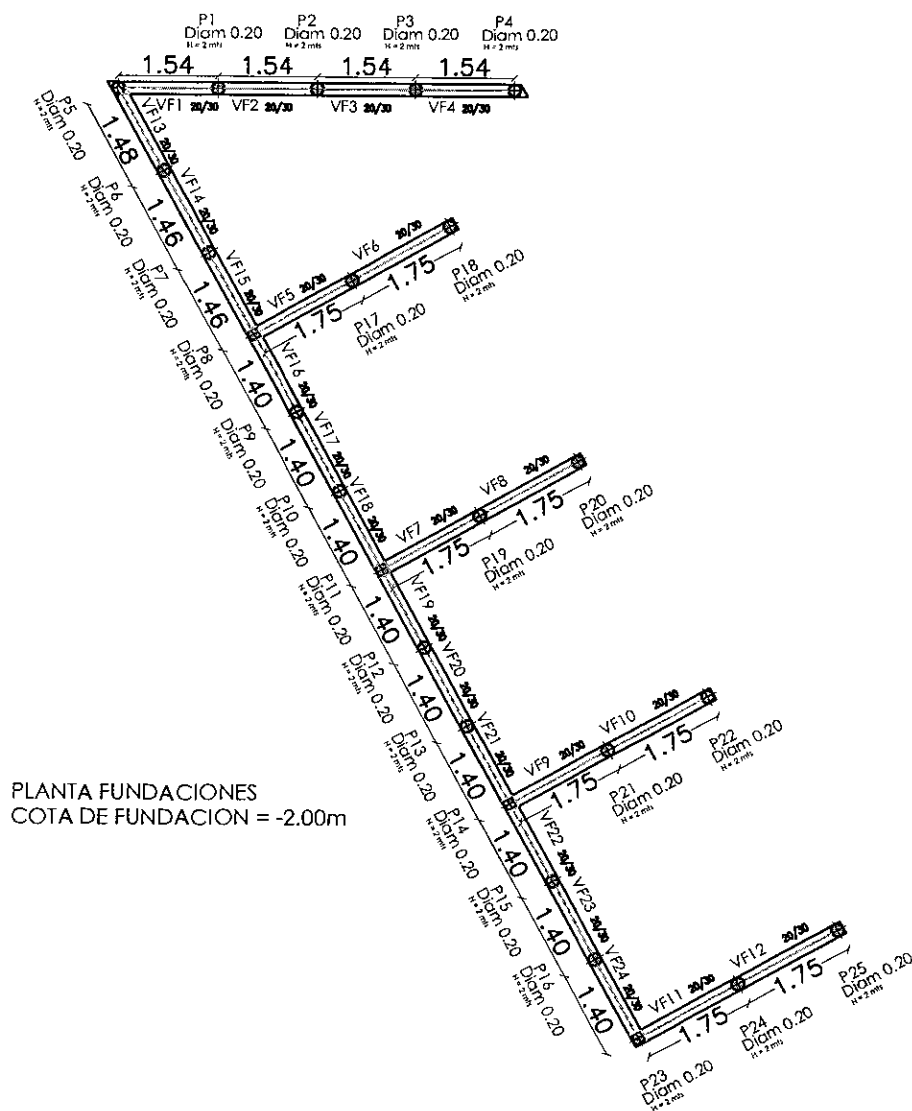
2

MELLIBOVSKY
Catalina

Firmado digitalmente
por MELLIBOVSKY
Catalina

GAROFALO
Florencia Natacha

Firmado digitalmente por
GAROFALO Florencia Natacha
Fecha: 2021.12.29 08:22:09
+03'00'



PROCURACIÓN GENERAL

DEPARTAMENTO DE ARQUITECTURA E INFRAESTRUCTURA

EDIFICIO: DESTINADO A MINISTERIO PÚBLICO
DEPARTAMENTO JUDICIAL: AVELLANEDA / LANUS

DIRECCIÓN: Av. RUCCI N°1051
LOCALIDAD: VALENTIN ALSINA
PROVINCIA DE BUENOS AIRES

OBRA: CONSTRUCCIÓN DE OFICINAS Y ALCALDÍA.

PLANO: PLANTA ESTRUCTURA DE FUNDACION

ESC: S/E

1.100

SUBSECRETARIO: ING. GUILLERMO RAGGIO

PLANO:

3

PROYECTISTA: ARQ. CATALINA MELLIBOVSKY - ARQ. FLORENCIA GAROFALO

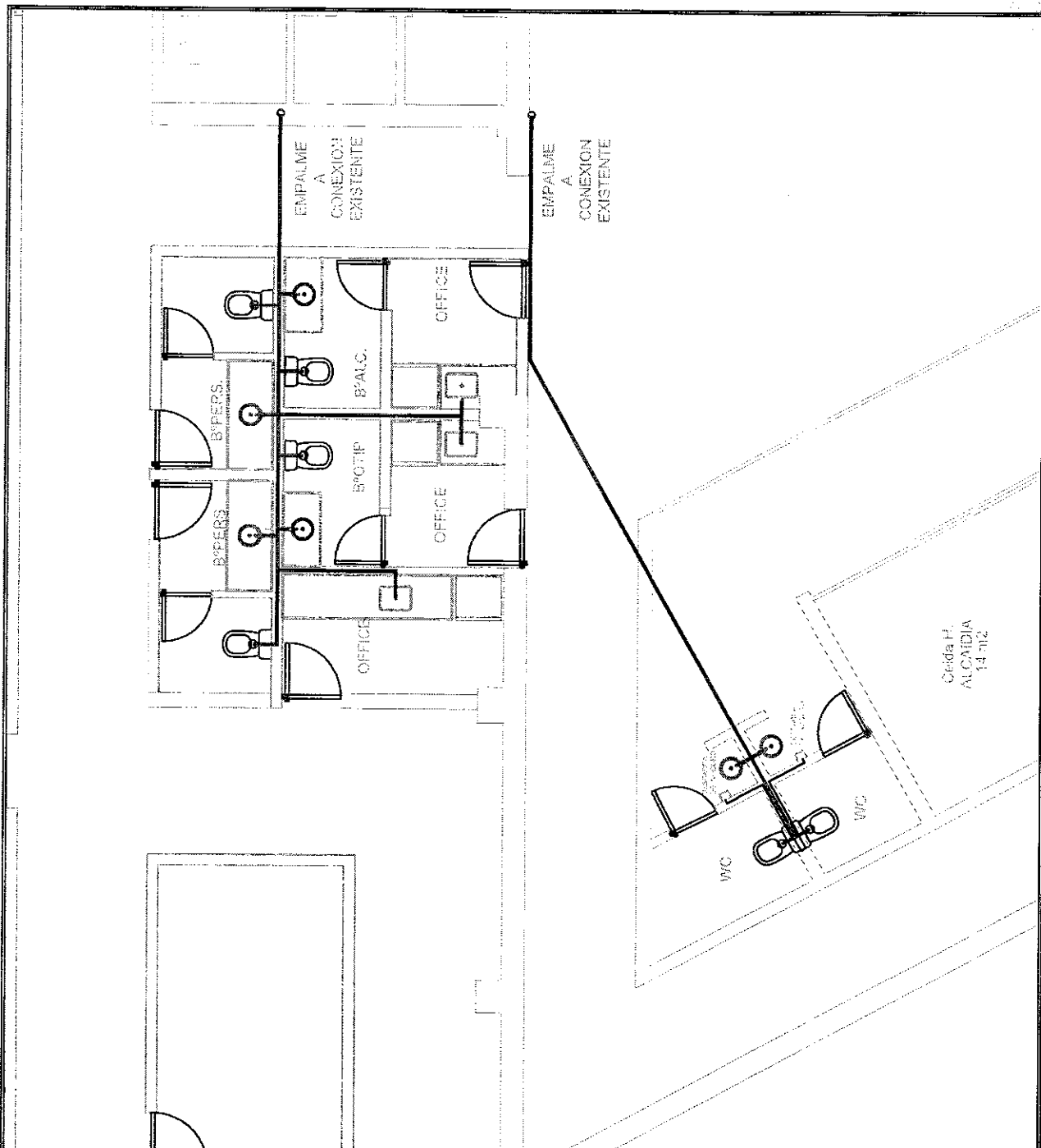
MELLIBOVSKY
Catalina

Firmado digitalmente por
MELLIBOVSKY Catalina

GAROFALO
Florescia Natacha

Firmado digitalmente por
GAROFALO Florescia Natacha
Fecha: 2021.12.29 08:24:36
+03'00'

Firmado digitalmente por
GAROFALO Florencia Natacha
Fecha: 2021.12.29 08:44:28
-03'00'



PROCURACIÓN GENERAL
DEPARTAMENTO DE ARQUITECTURA E INFRAESTRUCTURA

EDIFICIO: DESTINADO A MINISTERIO PUBLICO
 DEPARTAMENTO JUDICIAL: AVELLANEDA / LANUS

DIRECCION: Av. RUCCI N°1051
 LOCALIDAD: VALENTIN ALSINA
 PROVINCIA DE BUENOS AIRES

OBRA: CDNSTRUCCION DE OFICINAS Y ALCALDIA.

PLANO: **INSTALACION DE AGUA**

ESC : S/E
1.75

SUBSECRETARIO: ING. GUILLERMO RAGGIO
 PROYECTISTA: ARQ. CATALINA MELLIBOVSKY - ARQ. FLORENCIA GAROFALO

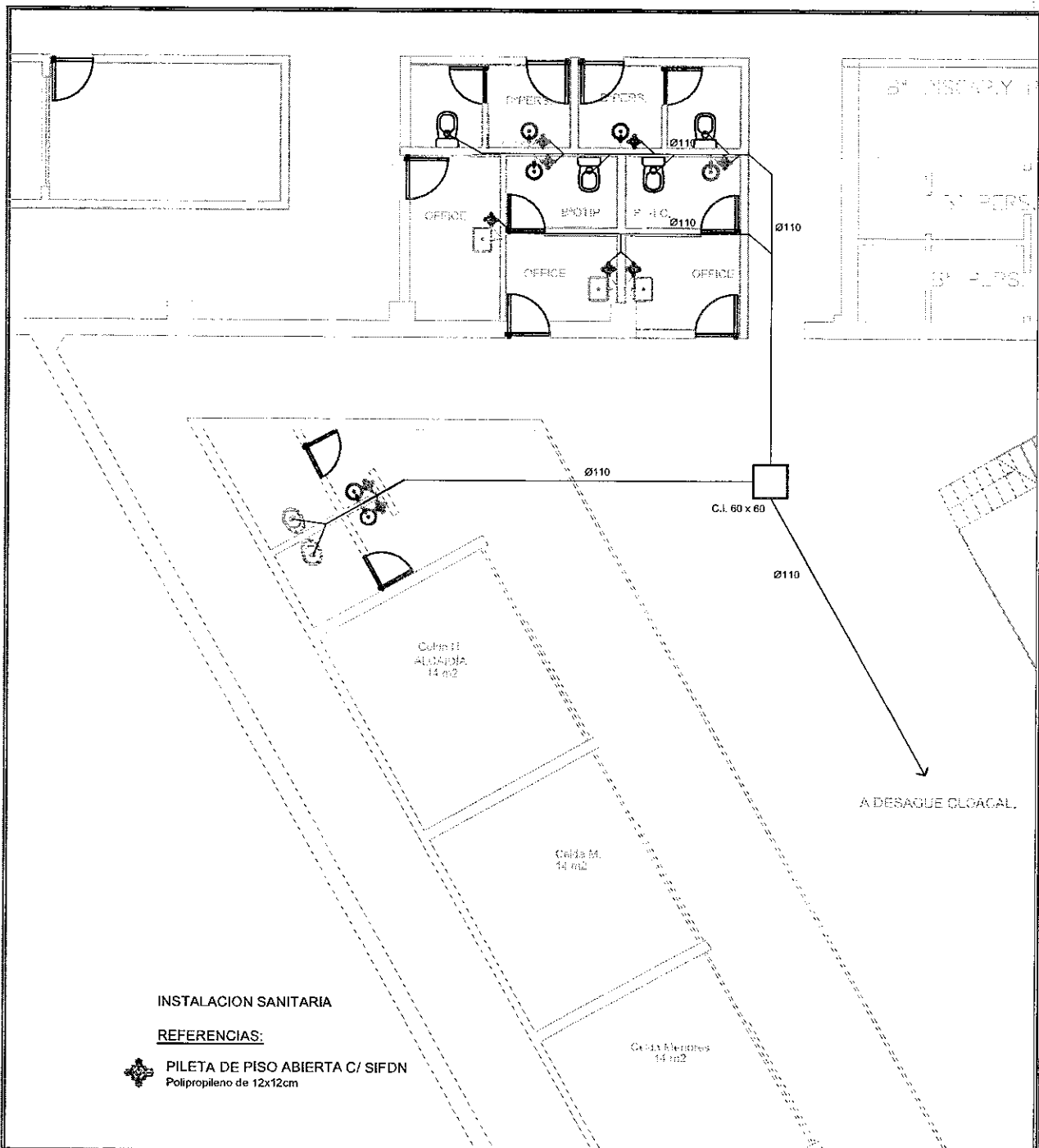
PLANO: **5**

MELLIBOVSKY
 Catalina

Firmado digitalmente por
 MELLIBOVSKY Catalina

GAROFALO
 Florencia Natacha

Firmado digitalmente por
 GAROFALO Florencia Natacha
 Fecha: 2021.12.23 08:17:43
 -03'00'



PROCURACIÓN GENERAL
DEPARTAMENTO DE ARQUITECTURA E INFRAESTRUCTURA

EDIFICIO: DESTINADO A MINISTERIO PUBLICO
DEPARTAMENTO JUDICIAL: AVELLANEDA / LANUS

DIRECCION: Av. RUCCI N°1051
LOCALIDAD: VALENTIN ALSINA
PROVINCIA DE BUENOS AIRES

OBRA: CONSTRUCCION DE OFICINAS Y ALCALDIA.

PLANO: **INSTALACION SANITARIA**

ESC: S/E

1.100

SUBSECRETARIO: ING. GUILLERMO RAGGIO

PROYECTISTA: ARQ. CATALINA MELLIBOVSKY - ARQ. FLORENCIA GAROFALO

PLANO:

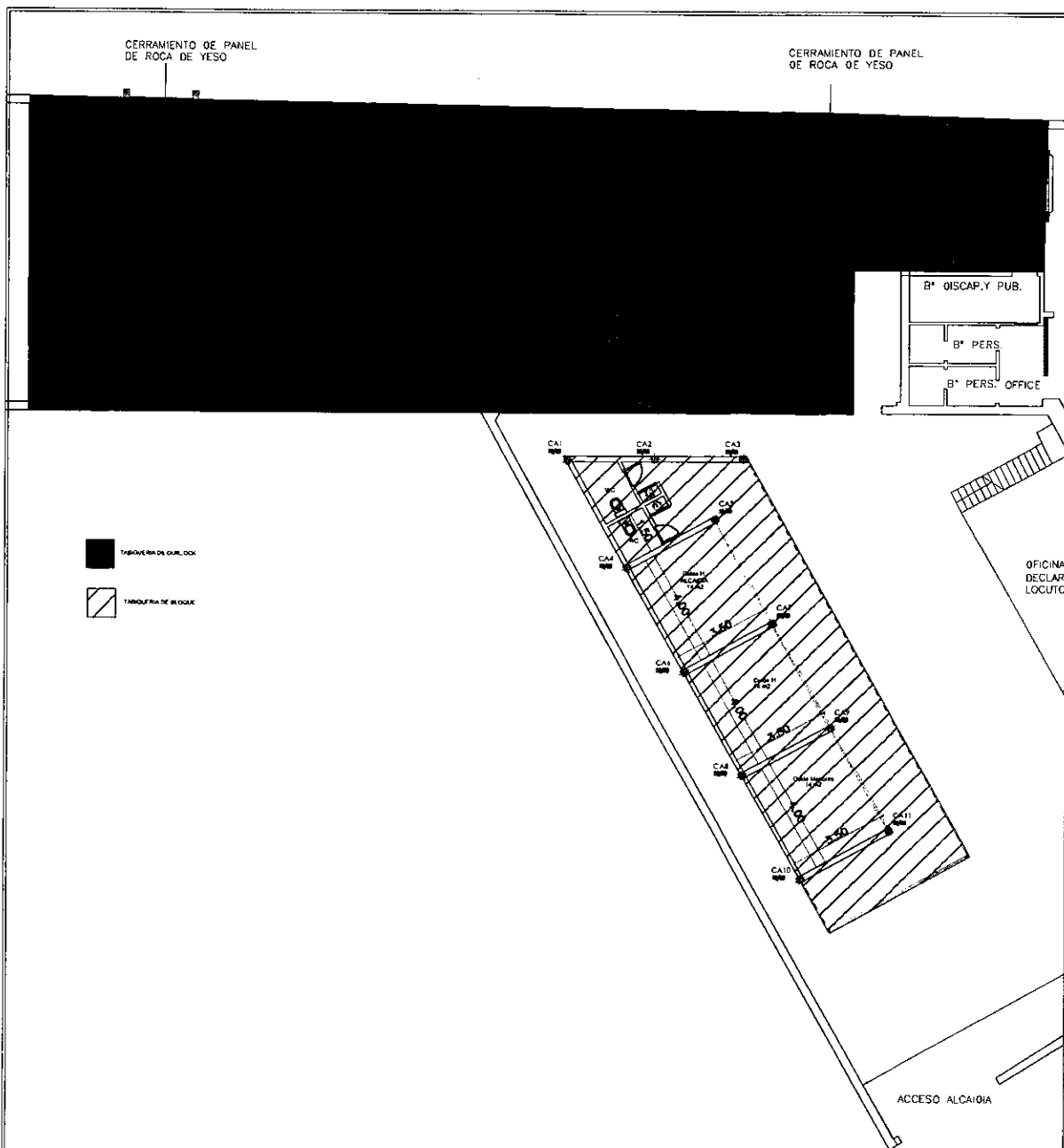
6

MELLIBOVSKY
Catalina

Firmado digitalmente por
MELLIBOVSKY Catalina

GAROFALO
Florescia Natacha

Firmado digitalmente por
GAROFALO Florescia Natacha
Fecha: 2021.12.23 08:20:42 -03'00'



PROCURACIÓN GENERAL
DEPARTAMENTO DE ARQUITECTURA E INFRAESTRUCTURA

EDIFICIO: DESTINADO A MINISTERIO PUBLICO
 DEPARTAMENTO JUDICIAL: AVELLANEDA / LANUS

DIRECCION: Av. RUCCI N°1051
 LOCALIDAD: VALENTIN ALSINA
 PROVINCIA DE BUENOS AIRES

OBRA: CONSTRUCCION DE OFICINAS Y ALCALDIA.

PLANO: **MAMPOSTERIA**

ESC: S/E

1.200

SUBSECRETARIO: ING. GUILLERMO RAGGIO

PROYECTISTA: ARQ. CATALINA MELLIBOVSKY - ARQ. FLORENCIA GAROFALO

PLANO:

7

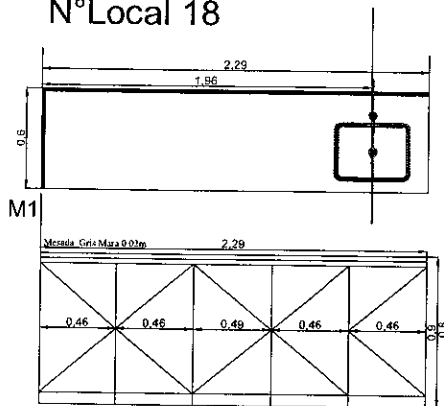
MELLIBOVSKY
 Catalina

Firmado digitalmente
 por MELLIBOVSKY
 Catalina

GAROFALO
 Florencia Natacha

Firmado digitalmente por
 GAROFALO Florencia Natacha
 Fecha: 2021.12.29 08:32:36
 -03'00'

N°Local 18

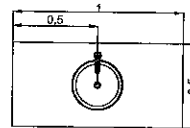


M1

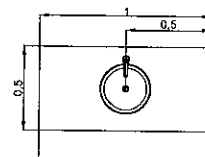
BM1

FRENTE BAJO MESA
PUERTAS DE ABRIR
En Melamina Blanca
de 18mm de espesor.

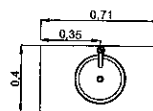
N°Local 19



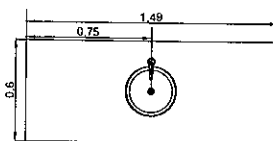
N°Local 20



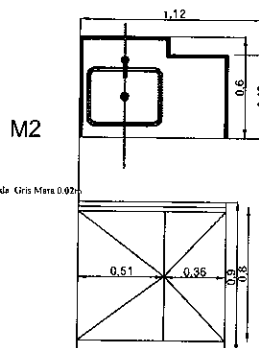
N°Local 23/24



N°Local 16/17



N°Local 21



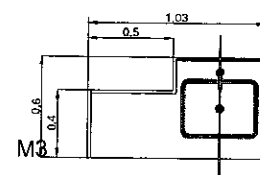
M2

Mesa de Gris Mare 0.02m

BM2

FRENTE BAJO MESA
PUERTAS DE ABRIR
En Melamina Blanca
de 18mm de espesor.

N°Local 22



M3

Mesa de Gris Mare 0.02m

BM3

FRENTE BAJO MESA
PUERTAS DE ABRIR
En Melamina Blanca
de 18mm de espesor.

PROCURACIÓN GENERAL

DEPARTAMENTO DE ARQUITECTURA E INFRAESTRUCTURA

EDIFICIO: DESTINADO A MINISTERIO PUBLICO
DEPARTAMENTO JUDICIAL: AVELLANEDA / LANUS

DIRECCION: Av. RUCCI N°1051
LOCALIDAD: VALENTIN ALSINA
PROVINCIA DE BUENOS AIRES

OBRA: CONSTRUCCION DE OFICINAS Y ALCALDIA.

PLANO: MESADAS Y BAJOMESADAS

ESC : S/E

SUBSECRETARIO: ING. GUILLERMO RAGGIO

PROYECTISTA: ARQ. CATALINA MELLIBOVSKY - ARQ. FLORENCIA GAROFALO

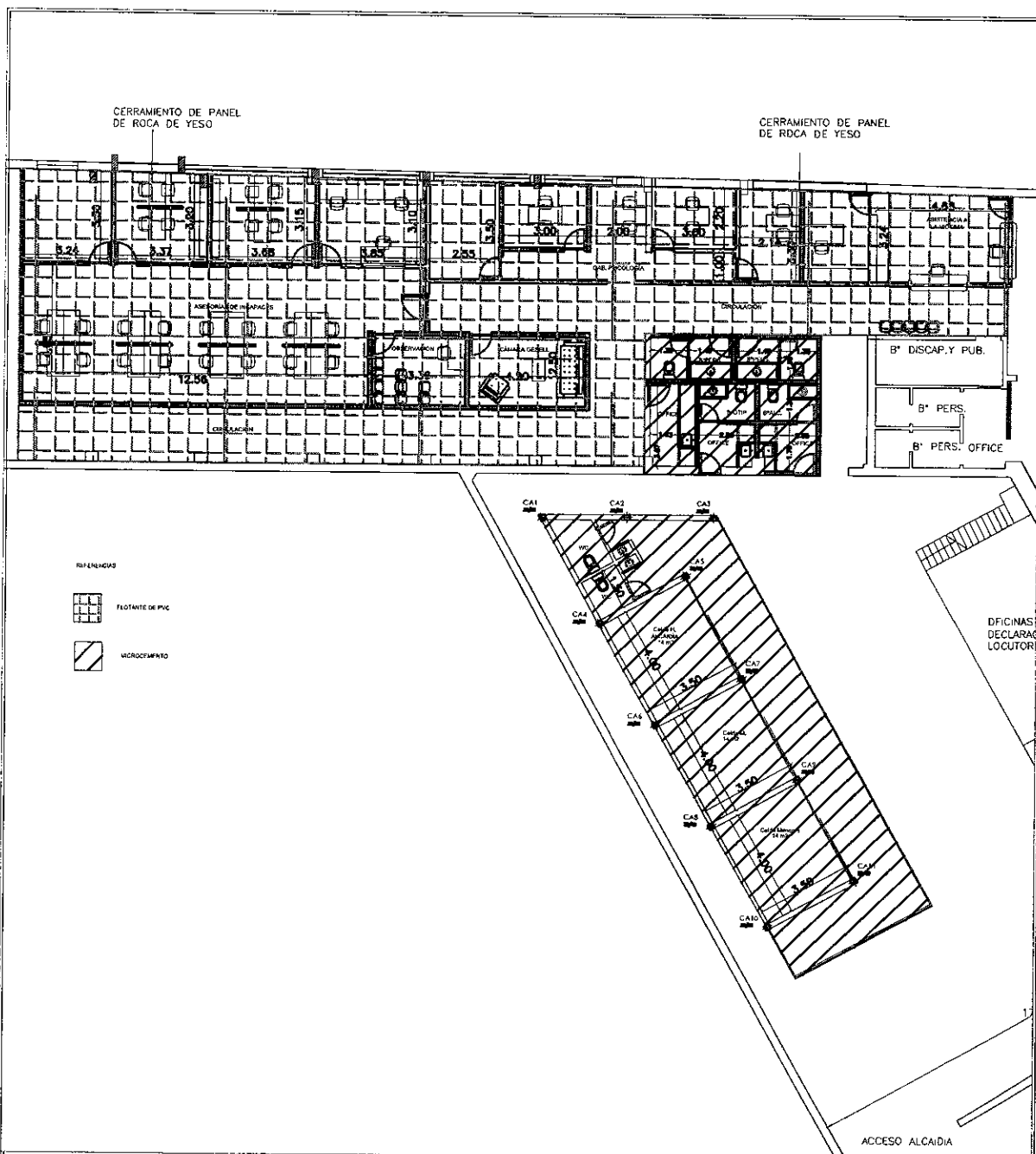
PLANO: 8

MELLIBOVSKY
Catalina

Firmado digitalmente por
MELLIBOVSKY Catalina

GAROFALO
Florencia Natacha

Firmado digitalmente por
GAROFALO Florencia Natacha
Fecha: 2021.12.23 08:23:24
+03'00'



PROCURACIÓN GENERAL
DEPARTAMENTO DE ARQUITECTURA E INFRAESTRUCTURA

EDIFICIO: DESTINADO A MINISTERIO PUBLICO
DEPARTAMENTO JUDICIAL: AVELLANEDA / LANUS

DIRECCION: Av. RUCCI N°1051
LOCALIDAD: VALENTIN ALSINA
PROVINCIA DE BUENOS AIRES

OBRA: CONSTRUCCION DE OFICINAS Y ALCALDIA.

PLANO: **SOLADO**

ESC : S/E

SUBSECRETARIO: ING. GUILLERMO RAGGIO

PROYECTISTA: ARQ. CATALINA MELLIBOVSKY - ARQ. FLORENCIA GAROFALO

PLANO: **9**

MELLIBOVSKY
Catalina

Firmado digitalmente por
MELLIBOVSKY Catalina

GAROFALO
Florescia Natacha

Firmado digitalmente por
GAROFALO Florescia Natacha
Fecha: 2021.12.29 08:41:19
+03'00'

