



**PROVINCIA DE BUENOS AIRES**  
**PROCURACIÓN GENERAL DE LA**  
**SUPREMA CORTE DE JUSTICIA**



**ESPECIFICACIONES TÉCNICAS PARA PROVISIÓN Y COLOCACIÓN DEL SISTEMA ELECTRÓNICO de SEGURIDAD por VIDEO.**

**DESTINO:** MINISTERIO PUBLICO FISCAL - Departamento Judicial Quilmes.

**DOMICILIO:** Avda. H. YRIGOYEN N° 481 Quilmes.

**OBJETIVO:** Se requiere la provisión y colocación de un sistema electrónico de seguridad por video de imágenes con veintitrés (23) cámaras y grabadora profesional para CCTV. Se indica su detalle a continuación:

**ITEM N° 1 - CÁMARAS**

- Provisión e instalación de CINCO (5) cámaras del tipo BULLET color 1/3" de 1.3 megapixel, Leds infrarrojo, visión nocturna mínima 20 mts. Angulo de visión 90°, función día/noche. Marca SONY ó similar en tecnología y calidad. Grado de protección IP65 (apto intemperie)- Deberán estar ubicadas en el frente y patio trasero (Ubicación según planos)
- Provisión e instalación de DIECINUEVE (19) cámaras DOMO varifocal con sensor de imagen 1/3" CCD color de alta sensibilidad. Resolución 700 TV líneas, Apta para uso interior/exterior, Leds infrarrojo, sincronización interna. Marca SONY ó similar en tecnología y calidad. Deberán estar montadas en espacios comunes (Ubicación según planos)
- Provisión e instalación de UNA (1) micro cámaras CCD 1/3" color de alta sensibilidad con sonido incorporado del tipo sensor para montarse en ascensor. Deben poseer resolución 700 líneas TV. Marca SONY o similar en tecnología y calidad.

**ITEM N° 2 - VIDEOGRABADORA DIGITAL (DVR):**

- Debe incluir la provisión e instalación de un de equipo de grabadora profesional de alta calidad con compresión de video (DVR) H 264 que debe proveer una clara imagen en tiempo real. Debe permitir mostrar imágenes de las cámaras, grabar, reproducir, respaldar y conectar a red al mismo tiempo.
- 32 canales de entradas de video y 16 audio
- Entrada de alarma.
- Visualización en FullHD, zoom digital, grabación 4 canales 720 x 576 tiempo real y 26 canales 352 x 288 tiempo real.
- Soporte: 4 discos rígidos internos SATA y 2 puertos externos.
- Salida HDMI, VGA, 2 USB 2.0, Ethernet (RJ 45), Rs485.
- Teclado frontal, control remoto y mouse.
- Compresión H.264
- Disco rígido incluido 2 x 2 TB.
- OSD (multilingüe).
- Debe permitir elegir entre varios módulos de grabación: 24 horas por día/ hora determinada y/o detección de movimiento.
- Búsqueda de imágenes por calendario y/o marcadores.

Arq. FERNANDO A. BRUSCO  
DELEGADO EN QUILMES  
Dto. ARQUITECTURA E INFRAESTRUCTURA  
PROCURACIÓN GENERAL

- Autenticación de datos y protección de seguridad por contraseña.
- Se requiere la programación del sistema, proveer hardware y software necesario para su ejecución. Debe permitir la transmisión en vivo a cualquier celular soporte Android, Windows Mobile, Blackberry e Iphone. Incluir sistema de seguridad, licencias y permisos.

### **ITEM N° 3 - OTROS**

- Provisión de materiales y mano de obra para la instalación del cableado y conexiones del sistema.
- Se instalaran circuitos independientes (dedicados) con alimentación desde la UPS, cargados con un máximo de hasta ocho cámaras (8) puestos cada uno. La alimentación se hará desde un el tablero seccional que se debe proveer e instalar.
- Provisión y montajes de fuentes switching, balunes, cable coaxial RG, cable UTP según el caso.
- Provisión e instalación de UN (1) sistema de alimentación de emergencia ante cortes de energía eléctrica primaria de 220 VAC (UPS estabilizador monofásico), que permitan el normal funcionamiento del tipo modular con baterías de respaldo libres de mantenimiento, potencia y autonomía escalables. Gabinete de baterías externo. Protección contra tensiones. Una vez restablecida la energía primaria el sistema debe ser capaz de recargar la carga. Tiempo de mínima autonomía de las baterías 240 minutos a máxima carga. Panel de visualización de estado mediante LED y LCD, con información de tensión, frecuencia, niveles de carga de baterías. Alarma auditiva y visual, falla y baja de tensión.
- Provisión e instalación de UN (1) monitor color 9.2 pulgadas TFT, audio incorporado, resolución 800 x 600, función espejo horizontal y vertical para invertir imagen, alimentación 12 v 1.5 A. Ver ubicación según plano.
- Provisión e instalación de UN (1) monitor color 23 pulgadas TFT, audio incorporado, resolución 1920 x 1080, alimentación 220/240. Ver ubicación según plano.
- Todos los componentes deben poseer garantía por 12 meses.

### **ITEM N° 4 - MANTENIMIENTO DEL SISTEMA**

- Para certificar que el sistema sea confiable y evitar errores del mismo o malos usos, por término del periodo de garantía, se debe realizar el servicio de mantenimiento preventivo y correctivo.
- Dicho plazo empezara a ser efectivo desde la firma del Acta de Recepción Provisoria.
- Se requiere una visita obligatoria mensual y servicio de urgencia.
- La firma adjudicataria deberá disponer de una persona idónea para la atención de los reclamos que se efectúen para el cumplimiento de cualquiera de los trabajos de reparaciones o mantenimiento que le correspondan.
- El personal deberá estar equipado con Teléfono Celular o sistema equivalente de comunicación instantánea. Además deberá estar disponible





**PROVINCIA DE BUENOS AIRES**  
**PROCURACIÓN GENERAL DE LA**  
**SUPREMA CORTE DE JUSTICIA**



las 24 horas del día, incluyendo sábados, domingos y feriados, para la atención de eventuales urgencias que surjan fuera del horario judicial.

**ACLARACIONES:**

- Se solicitará certificado de visita de obra incluida.
- Los trabajos descriptos consisten en la provisión de materiales, insumos y mano de obra.
- El Contratista deberá tener en cuenta aquellas tareas que le resulten preliminares, accesorias o concomitantes, observando las Reglas del Buen Arte y poniendo énfasis en asegurar que la totalidad de los trabajos terminados responda a los fines para los que fueron propuestos.
- Siendo la Contratista especialista en los trabajos de este rubro y habiéndose revisado la totalidad de la documentación, no podrá alegar ignorancia en caso de errores en las Especificaciones, teniendo la obligación de formular las aclaraciones necesarias antes de efectuar trabajos o gastos relacionados con los mismos, no se reconocerá ningún tipo de adicionales.
- El contratista cumpliera debidamente la totalidad de la normativa laboral, impositiva y previsional vigente.
- Se entiende que los trabajos se contratan terminados con todo lo que ello implique. Los costos de estas tareas serán responsabilidad directa del Contratista, sin ningún perjuicio hacia la Repartición.
- Se deberá coordinar con esta Delegación el día y horario de la visita de obra. Vía email: [arquitectura.gl@mpba.gov.ar](mailto:arquitectura.gl@mpba.gov.ar) ó TE. (011) 4350 1221.

**PLAZO DE EJECUCIÓN: DIEZ (10) DÍAS, a partir del Acta de Inicio de Obra.**

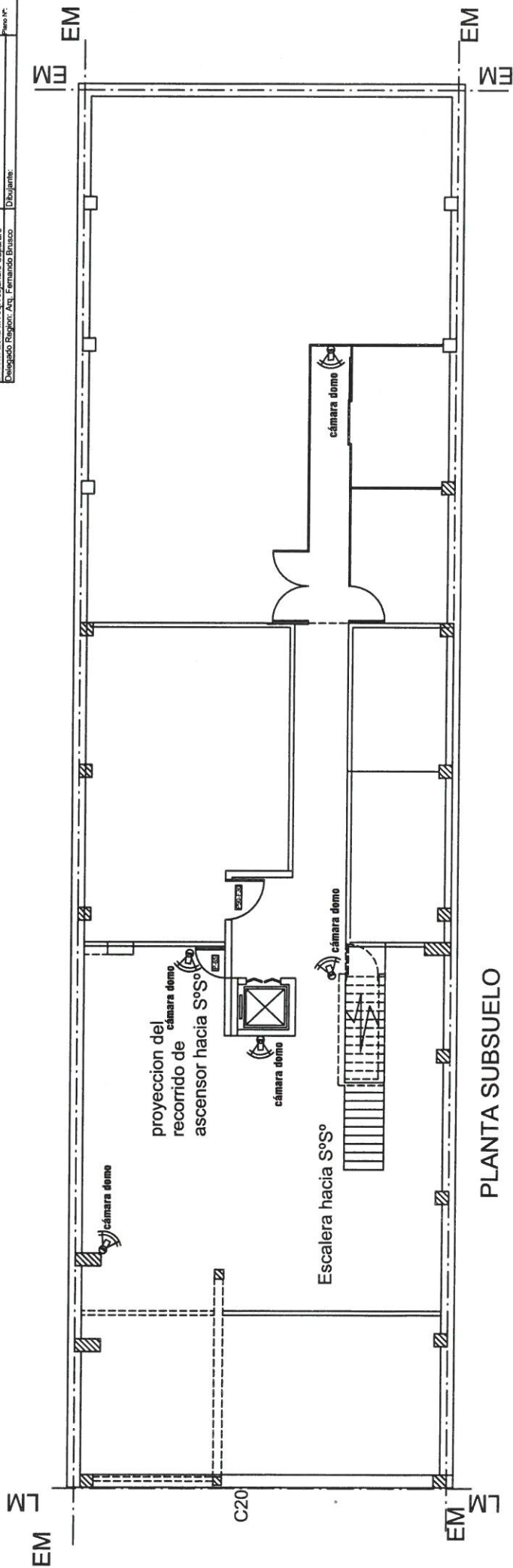


**Delegación Quilmes**  
**Departamento de Arquitectura e infraestructura**  
**PROCURACIÓN GENERAL**

Arq. FERNANDO A. BRUSCO  
DELEGADO EN QUILMES  
Dto. ARQUITECTURA e INFRAESTRUCTURA  
PROCURACIÓN GENERAL



Delegación Regional II	
Departamento de Arquitectura e Infraestructura	
<b>PROCURACIÓN GENERAL</b>	
Departamento Judicial Quilmes	Dirección: H. Yrigoyen N° 481 Esc.:
Obra:	
SISTEMA DE SEGURIDAD POR VIDEO	
Plano de:	
ubicación cámaras de seguridad	
Director Zona I: Ing. Guillermo Raggio	Escala:
Director Zona II: Arq. Alejandro Caparaso	Piso N°:
Delegado Regional: Arq. Fernando Brusco	Dibujante:



321



Delegación Regional II

Departamento de Arquitectura e Infraestructura

PROCURACION GENERAL

Departamento Judicial: Quilmes Dirección: H. Yrigoyen N° 481 Esc.:

Obra:

SISTEMA DE SEGURIDAD POR VIDEO

Plano de:

ubicación cámaras de seguridad

Director Zona I: Ing. Guillermo Raggio

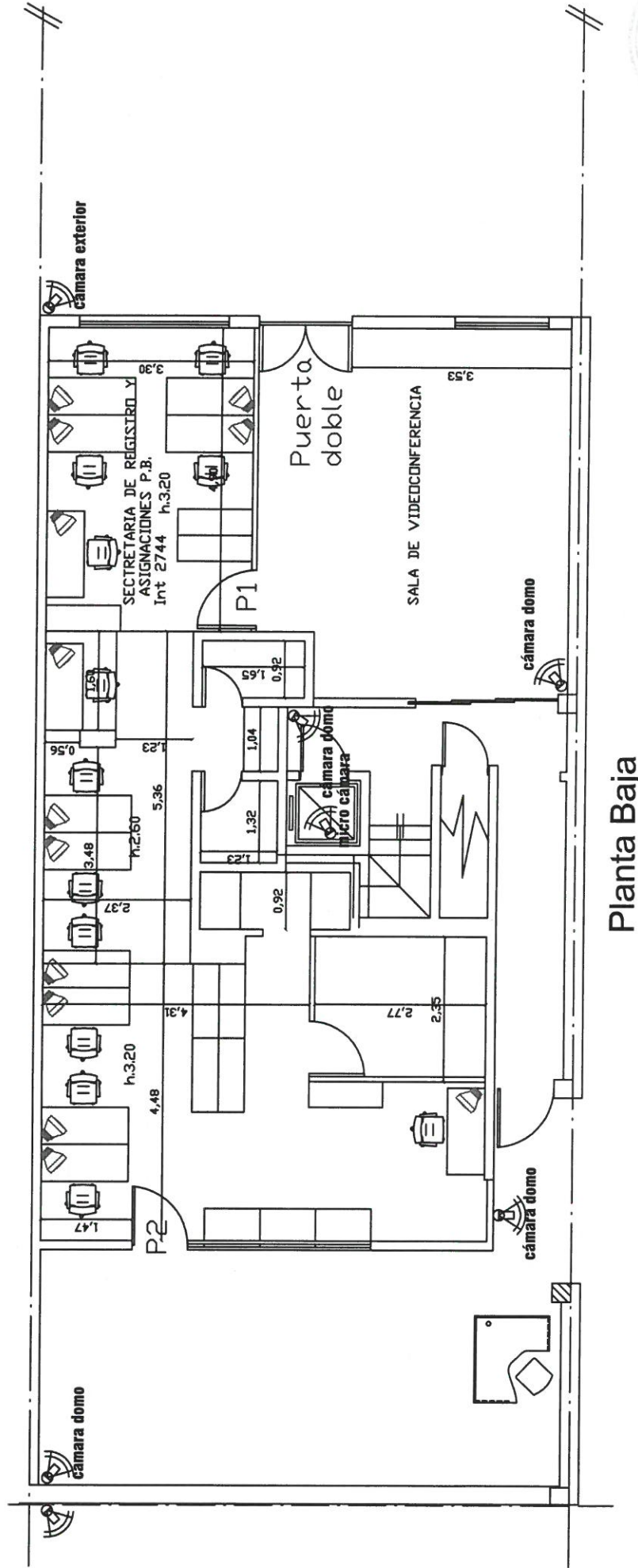
Fecha:

Director Zona II: Arq. Alejandro Capararo

Plano N°:

Delegado Region: Arq. Fernando Brusco

Dibujante:



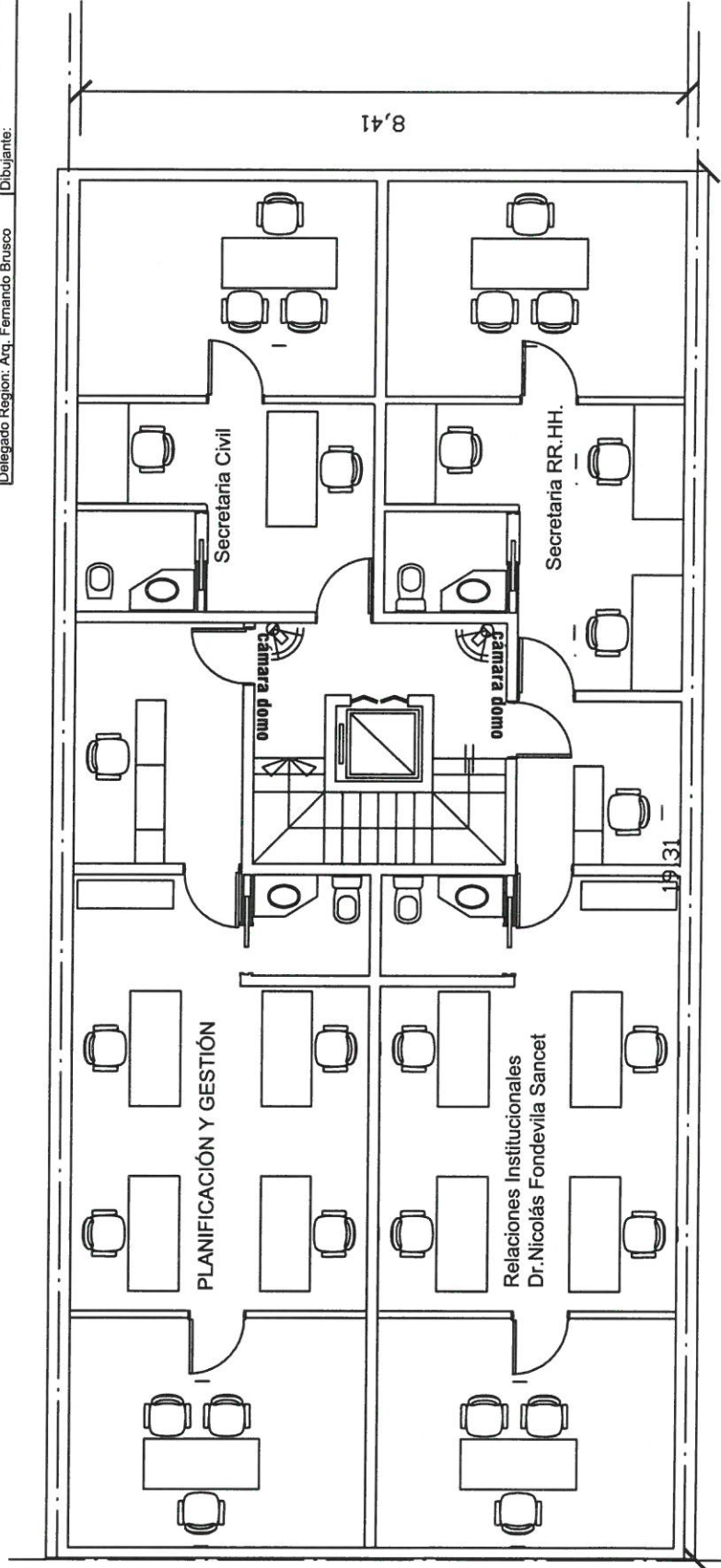
Planta Baja

322

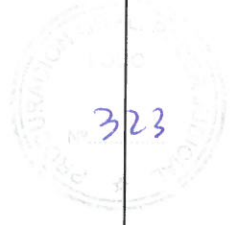




Delegación Regional II	
Departamento de Arquitectura e Infraestructura	
<b>PROCURACION GENERAL</b>	
Departamento Judicial: Quilmes	Dirección: H. Yrigoyen N° 481 Esc.:
Obra:	
SISTEMA DE SEGURIDAD POR VIDEO	
Plano de:	
ubicación cámaras de seguridad	
Director Zona I: Ing. Guillermo Raggio	Fecha:
Director Zona II: Arq. Alejandro Capararo	Plano N°:
Delegado Region: Arq. Fernando Brusco	Dibujante:

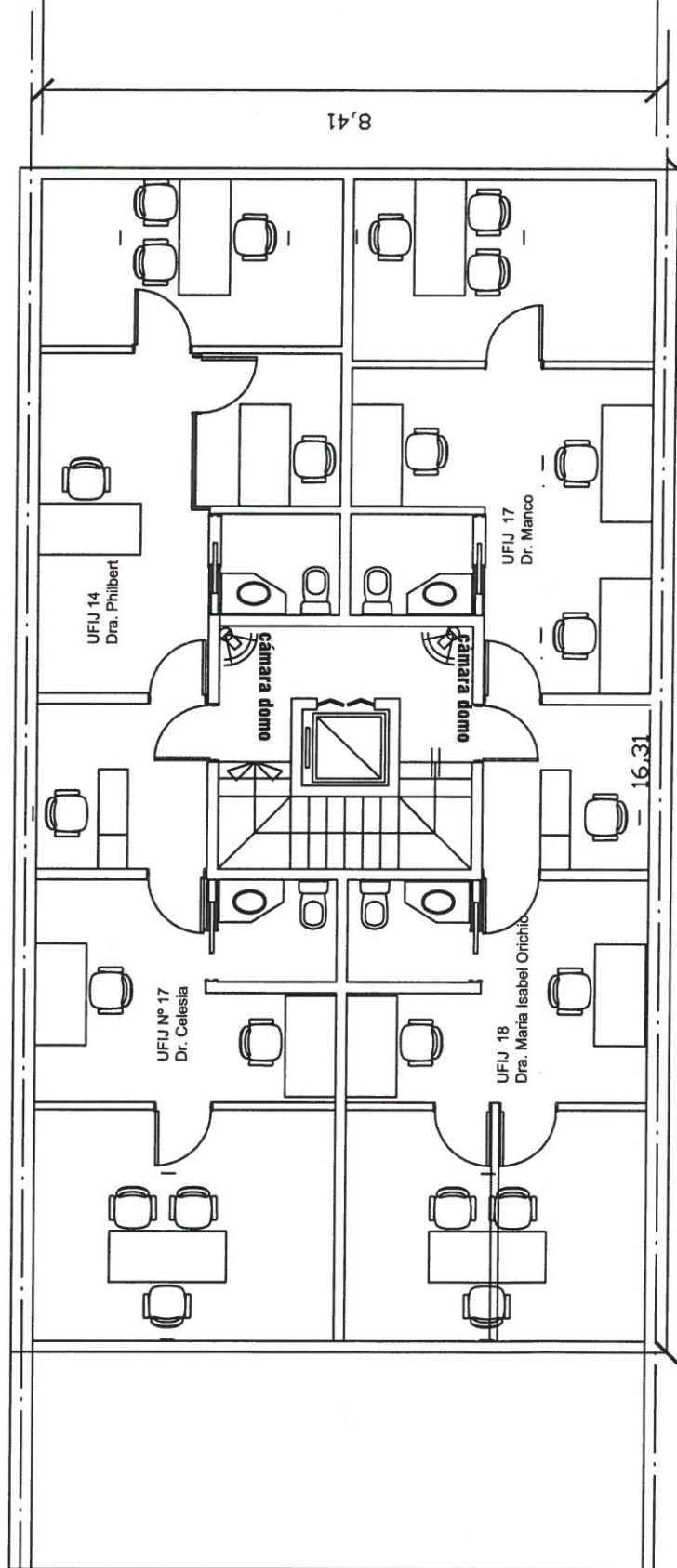


Planta Primer Piso





Delegación Regional II	
Departamento de Arquitectura e Infraestructura	
<b>PROCURACION GENERAL</b>	
Departamento Judicial: Quilmes	Dirección: H. Yrigoyen N° 481 Esc.:
Obra:	
SISTEMA DE SEGURIDAD POR VIDEO	
Plano de:	
ubicación cámaras de seguridad	
Director Zona I: Ing. Guillermo Raglio	Fecha:
Director Zona II: Arq. Alejandro Capararo	Plano N°:
Delegado Region: Arq. Fernando Brusco	Dibujante:



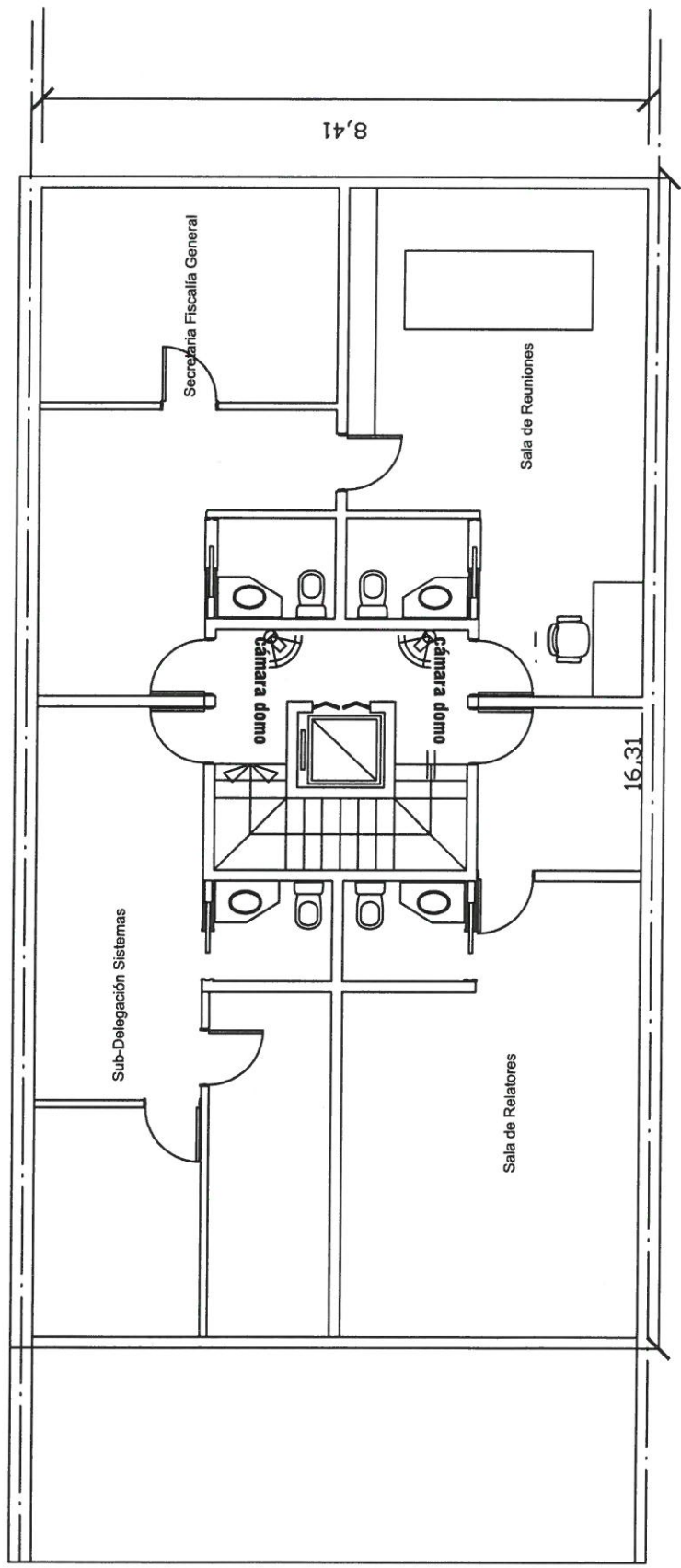
Planta Segundo Piso







Delegación Regional II		
Departamento de Arquitectura e Infraestructura		
PROCURACION GENERAL		
Departamento Judicial: Quilmes	Dirección: H. Yrigoyen N° 481	
Obra:	Esc.:	
SISTEMA DE SEGURIDAD POR VIDEO		
Plano de:		
ubicación cámaras de seguridad		Fecha:
Director Zona I: Ing. Guillermo Raggio		
Director Zona II: Arq. Alejandro Capararo		
Delegado Region: Arq. Fernando Brusco	Dibujante:	Plano N°:

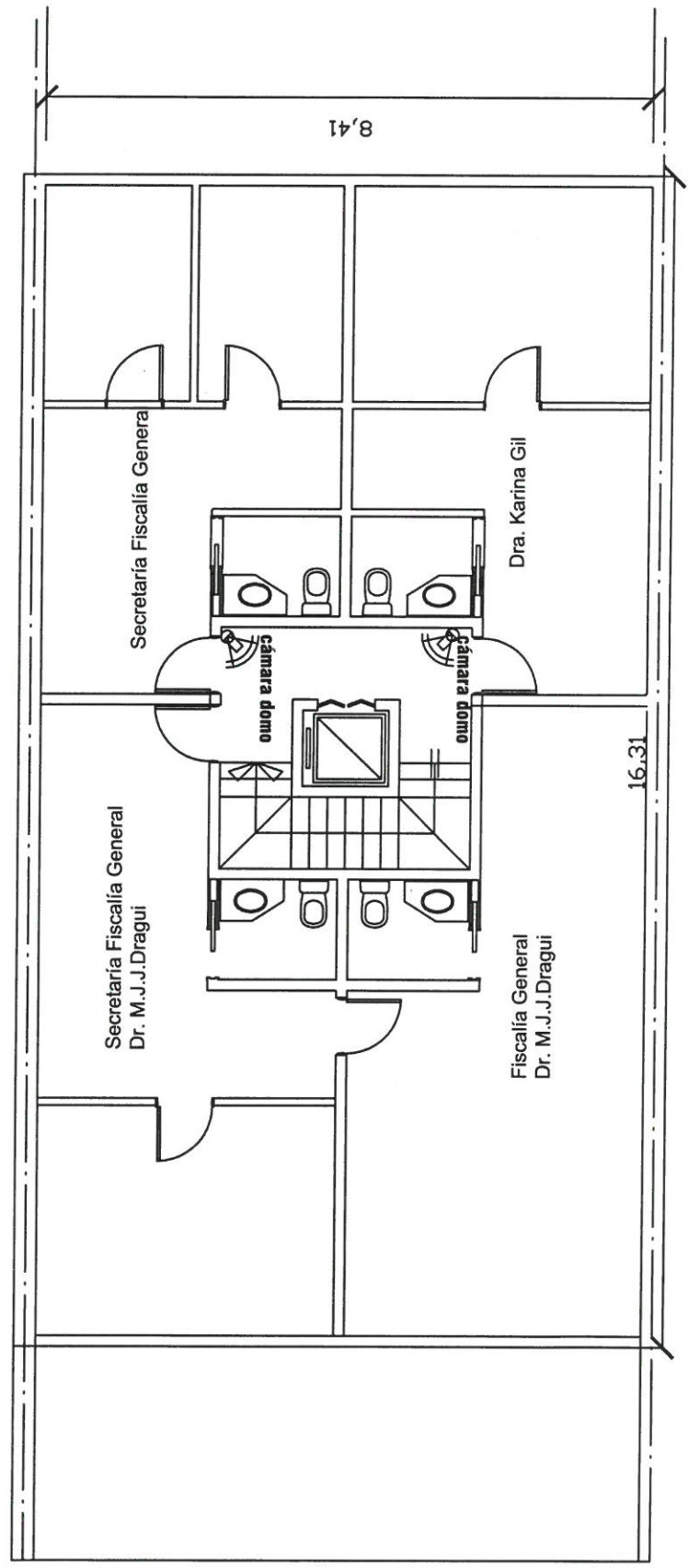


Planta Tercer Piso

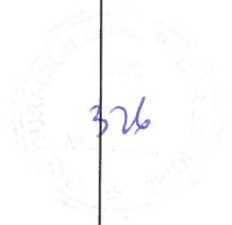
325



Delegación Regional II	
Departamento de Arquitectura e Infraestructura	
<b>PROCURACION GENERAL</b>	
Departamento Judicial: Quilmes	Dirección: H. Yrigoyen N° 481 Esc.:
Obra:	
SISTEMA DE SEGURIDAD POR VIDEO	
Plano de:	
ubicación cámaras de seguridad	
Director Zona I: Ing. Guillermo Raggio	Fecha:
Director Zona II: Arq. Alejandro Capararo	Plano N°:
Delegado Region: Arq. Fernando Brusco	Dibujante:



Planta Cuarto Piso

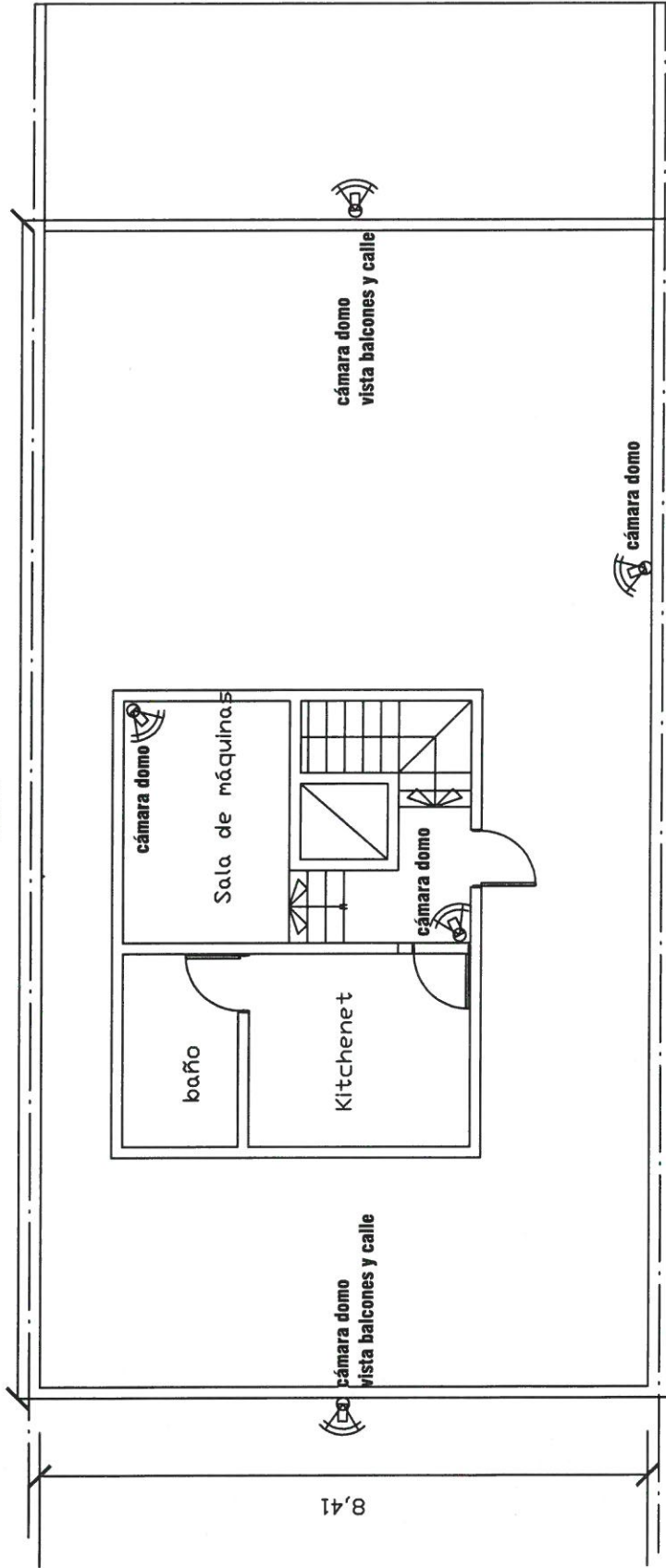






Delegación Regional II	
Departamento de Arquitectura e Infraestructura	
PROCURACION GENERAL	
Departamento Judicial: Quilmes	Dirección: H. Yrigoyen N° 481 Esc.:
Obra:	
SISTEMA DE SEGURIDAD POR VIDEO	
Plano de:	
ubicación cámaras de seguridad	
Director Zona I: Ing. Guillermo Raglio	Fecha:
Director Zona II: Arq. Alejandro Capararo	Plano N°:
Delegado Region: Arq. Fernando Brusco	Dibujante:

16,31



Planta Azotea

32+

