



PROVINCIA DE BUENOS AIRES
PROCURACIÓN GENERAL DE LA
SUPREMA CORTE DE JUSTICIA

**ESPECIFICACIONES TÉCNICAS PARA LA PROVISION DE MATERIAL Y
MANO DE OBRA PARA REALIZAR TAREAS DE ADECUACION A
NUEVO USO**

OBRA: ETAPA 4 – Construcción de tabiquerías Mixtas para divisiones de Laboratorios del 1° y 2° piso y construcción de cielorraso en Planta Baja.

DESTINO: INSTITUTO DE CIENCIAS FORENSES - Departamento Judicial Lomas de Zamora.

EDIFICIO: Avda. Larroque N° 2335 de la localidad de Banfield.

DESCRIPCIÓN Y DETALLE:

- El contratista debe considerar en la oferta la provisión de materiales, mano de obra para la adecuación de oficinas a nuevo uso, ubicadas en las diferentes plantas del Edificio en cuestión, como así también la adecuación de cielorrasos, pintura, pulido de pisos y emplacado de paredes, ubicadas en planta baja del edificio, (considerando la posibilidad de hacer las adecuaciones necesarias para el correcto funcionamiento de las instalaciones).
- En caso de necesitar una adecuación (desvíos de instalaciones), las instalaciones a efectuar deberán cumplir con las reglamentaciones vigentes.

TRABAJOS PRELIMINARES.

- Iluminación y fuerza motriz para el desarrollo de la obra.
- Delimitar el sector donde se realizarán los trabajos a efectuar la tabiquería, y trabajos mencionados en los ítem que a continuación se detallan. Como así también el sector donde se realizarán los trabajos de emplacado, pulido de pisos, reubicación de cielorrasos
- Limpieza diaria y final de la obra.
- Se deberá realizar el retiro, desviación o re acondicionamiento de todas las instalaciones que se encuentre en el lugar, en el caso de que pueda ser reutilizada. El contratista será responsable de todo elemento o superficie que fuera afectado por las tareas a realizar.

ITEM 1: PROVISION Y COLOCACION DE PANELES DIVISORIOS DE OFICINAS EN 2° PISO.

- Se deberá proveer y montar cerramiento divisorio de oficinas con el sistema modular de tabiquería mixta de estructura de perfil de aluminio anodizado natural y vidrio laminado doble, este sistema deberá contar con puertas placas de madera para dicho sistema constructivo, la tabiquería deberá ir despegada del suelo unos 15 cm y su altura será de 2,10 mts de alto.
- Los tabiques divisores y frentes de oficinas serán de 90mm de espesor con estructura de aluminio anodizado natural con vidrio doble laminado de 10 mm.
- Los vidrios estarán espaciados en 45mm acomodados en canaletas de goma, lisos con cámara de aire que en su interior contendrá sal de silicagel.
- Los vidrios dobles en su interior contarán con cortina veneciana de láminas de aluminio horizontales (colores a definir) con control externo a través de botón giratorio.
- Los perfiles de la estructura resistente del sistema de paneles (columnas travesaños y largueros) deberán ser ahuecados para permitir ductos para el cableado de telefonía, red eléctrica y datos como se indica en **plano adjunto N°12/15**.
- **Características de puertas y herrajes:** Las puertas de las oficinas serán simples revestidas en laminado melamínico. Con ojo de buey de iguales características que las del edificio en cuestión. Las puertas estarán compuesta de estructura de madera maciza natural entre placas de MDF de 0,60mm revestido en laminado melamínico de baja presión, con encabezamiento recto de 2,2mm en los laterales, el ancho de la hoja será de 0,90mts. Denominación PM. Conjunto de herrajes “La Fonte” conjunto 515 AEE o similar.
- Cantidad y forma de abrir según plano N°6/14.



PROVINCIA DE BUENOS AIRES
PROCURACIÓN GENERAL DE LA
SUPREMA CORTE DE JUSTICIA

ITEM 2: PROVISION Y COLOCACION DE PANELES DIVISORIOS DE LABORATORIOS EN 1° PISO.

- Se deberá proveer y montar cerramiento divisorio de laboratorios con el sistema modular de tabiquería mixta de estructura de perfil de aluminio anodizado natural y vidrio laminado doble, este sistema deberá contar con puertas dobles de placas de madera para dicho sistema constructivo, la tabiquería deberá ir de piso a techo altura promedio 2,80 mts.
- Los tabiques divisores y frentes serán de 900mm de espesor con estructura de acero inoxidable con vidrio doble laminado de 10 mm.
- Los vidrios estarán espaciados en 45mm acomodados en canaletas de goma, lisos y de cristal incoloro transparente. con cámara de aire que en su interior contendrá sal de silicagel.
- Los vidrios de las divisiones entre ambientes serán esmerilados de piso a techo, los vidrios de frente de los laboratorios y pasillos contarán con vidrio esmerilado a la altura de paso (desde 1 a 2,05 mts de alto el resto será sin esmerilar)
- Los perfiles de la estructura resistente del sistema de paneles (columnas travesaños y largueros) deberán ser ahuecados para permitir ductos para el cableado de telefonía, red eléctrica y datos como se indica en **plano adjunto N°11/15**.
- **Características de puertas y herrajes:** Las puertas de entrada a los laboratorios serán dobles revestidas en laminado melamínico de 0,80 m+0,30. Con ojo de buey de iguales características que las del edificio en cuestión el vidrio será de 2+2m. Las puertas estarán compuesta de estructura de madera maciza natural entre placas de MDF de 0,60mm revestido en laminado melamínico de baja presión, con encabezamiento recto de 2,2mm en los laterales.
- El ancho de las hojas será de 0,80mts x 2,00 con ojo de buey y la otra 0,30x2,00 mts. Ciega. Las hojas contarán con tres pomelas por hoja; manija tipo pomo y boca llave circular en Bronce Platil, cerraduras tipo Trabex o equivalente en calidad y técnica. Designación PM2.
- También se debe considerar la provisión y colocación de puerta Denominación PM3 de 0,90x2,00mts. de iguales características que el

punto anterior , con ojo de buey.

- Conjunto de herrajes “La Fonte” conjunto 515 AEE o similar.
- Ver plano adjunto de distribución de tabiquería mixta.
- Cantidad y forma de abrir según plano N°5/14.

ITEM 3: PROVISION Y COLOCACION DE TABIQUES DE ROCA DE YESO

- Se deberá realizar los tabiques faltantes o prolongar los tabiques bajos que hagan falta **según plano adjunto 5/15 y 6/15.**
- La estructura será de las mismas características que la existente, se deberán pintar los tabiques con látex interior color blanco.

ITEM 4: EMPLACADO DE PAREDES: En planta baja

- Se deberá realizar el emplacado de paredes que se encuentran con revestimiento cerámico. **Según plano adjunto 14/15 y 15/15.**
- El emplacado será de piso a techo (cieloraso a ejecutar)
- La materialización del emplacado será mediante la utilización de placas de roca de yeso tipo “Durlock” o equivalente en calidad y técnica con su estructura correspondiente de perfiles omega la cual será de chapa galvanizada cada 0,40 mts aprox. con juntas encintadas con cintas de papel y masilla con los productos determinados por el fabricante; las superficies quedaran en perfectas condiciones para su posterior pintado.
- En toda la superficie, se debe tener en cuenta los trabajos de adecuación de la Inst. Eléctrica (tomas corrientes existentes en los pasillos) que pasara por dentro de dicho tabique
- **Sup. De emplacado de mampostería 95 m2 aproximado**

ITEM 5 : SOLADOS Y ZOCALOS: En planta baja

- Se proveerá e instalar en el emplacado de la mampostería nuevos zócalos idénticos a los existentes en lugar de las refacciones.
- Se deberá colocar zócalos faltantes
- **La cantidad de zócalos a colocar es de 30 ml. aprox.**



PROVINCIA DE BUENOS AIRES
PROCURACIÓN GENERAL DE LA
SUPREMA CORTE DE JUSTICIA

ITEM 6 : PULIDO DE PISO MOSAICO CON VITRIFICADO: En planta baja

- Se deberá realizar el pulido de piso de mosaico en toda la zona de pasillos y oficinas de planta baja.
- Sup. aproximada 155 m2 de piso y 65 ml de zócalo

Tratamiento que se debería realizar en la superficie en cuestión:

- Como primer paso, se procederá a colocar mallas de protección en paredes y se desmontara las puertas, para de esta forma evitar cualquier clase de daño.
- Pulido de desbaste para lograr planimetría.
- Luego se procederá a limpiar todas las partes rajadas y agujereadas las cuales, a posteriori, serán cubiertas con mastic o pastina al tono del material según lo requiera el caso para de esta forma comenzar a pulir.
- Al comenzar a pulir se utilizaran diamantes industriales de la siguiente granulometría: 50, 120, 220, 400, 800. Para la realización de este paso se utilizaran maquinas pulidoras rotativas para evitar ruidos vibraciones o polvo alguno.

Para darle una mejor terminación al pulido se debera dar terminacion a base de:

- Termovitrificado (efecto de piso mojado). .
- Los frentines, alzadas y zócalos se limpiaran y luego se enceraran utilizando cera natural al igual que los zócalos rampantes.

ITEM 7: COLOCACION DE CIELORRASO TIPO PANACUSTIC CON MANTO DE AISLACION TERMICO ACUSTICA. En planta baja

- Se colocara cielorraso suspendido del tipo panacustic de placa de fibra mineral (resistente al 90 de HR) de 120x610x20 mm borde biselado sobre estructura de perfiles de acero galvanizado esmaltado o similar en características y técnicas. La placa llevara recubrimiento Vinillo del tipo trama. La misma se colocara en toda la superficie. Según plano adjunto
- Los lugares a colocar cielorraso son: En sector de pasillo y sala de espera
Superficie de cielorraso aproximado es de 55 m2. Ver plano adjunto 15/15.

- Todo excedente de sera retirado del edificio a costa del contratista.

ITEM 8: MESADA DE MÁRMOL

- Se proveera y colocara mesada de ancho estandar de 0,60 x 2,40mts de largo color gris Mara de 2" de espesor con zócalo del mismo material cantidad (3) tres Denominacion M1 provista de bacha doble de 25 cm de profundidad en acero inoxidable. Las mesadas M1 deberan contar con agujero central para canilla monocomando.
- Provisión y colocacion de mesada color gris Mara de 2" de espesor con zócalo del mismo material, denominacion M2 cantidad (1) sin bacha, de 0,60x2,00mts.
- Provision y colocacion de mesada granitica color gris Mara de 2" de espesor con zócalo del mismo material, denominacion mesada M3 la cual se debera colocar bacha doble de acero inoxidable. se debera realizar la colocacion de frentin en gris mara alto total h=10cm ; Las mesada M3 deberan contar con agujero central para canilla monocomando.
- Se debera proveer y colocar canilla monocomando FV brazo largo con pico para manguera para las mesadas M1 y M3.
- Estas mesadas deberán incluir pulido de bordes trasforo, frente y frentin doble. **según plano adjunto 7/15, 8/15 y 9/15.**

ITEM 9: MUEBLE BAJO MESADA

- Se construirá cinco (5) muebles bajo mesada con puerta corrediza y/o de abrir y estante al medio, el mueble llevara patas de acero inoxidable y estará elevado del piso 10 cm., el mismo sera de MDF enchapado en melamina color blanco con cantoneras en aluminio adonizado y manijas al tomo. Los muebles a proveer y colocar son para las mesadas designacion M1, M2 y M3.

ITEM 10: CONEXIONADO INSTALACION SANITARIA, CLOACAL

- Se realizara conexión de las bachas de las mesadas M1, ya que las instalacion se encuentra lista para el conexionado mediante sifon doble al ramal de cloaca y flexibles mallados a la inst. de agua caliente y fria.



PROVINCIA DE BUENOS AIRES
PROCURACIÓN GENERAL DE LA
SUPREMA CORTE DE JUSTICIA

- Se procedera a realizar la instalacion de desagüe cloacal e inst. de agua fría y caliente de la Mesada M3 ubicada en planta baja, la instalación cloacal se conectara a la cañería existente y/o cámara de inspección.
- Las instalaciones cloacales se harán con caño de polipropileno marca Duratop o similar en característica y calidad, las canillas de agua fría y caliente sera del modelo monocomando marca FV con pico de manguera con bastagos a cerámica color bronce platil, la instalacion de agua agua caliente y fría se harán en caño termo fusión tricapa con sus respectivas llaves de paso.
- Todas las modificaciones necesarias en las instalaciones estarán a cargo del contratista.
- Se proveera y colocara las canillas monocomando para las mesadas M1 Y M3 las cuales seran de marca fv de brazo largo con pico para manguera.

ITEM 11: AIRE ACONDICIONADO.

- Se deberán efectuar todos los trabajos de albañilería, herrería y carpintería para la instalación de un equipo Split.
- Se debe realizar la instalación de un sistema de desagüe de líquido de condensación (unidades Interiores y exteriores) de manera que no entorpezcan, ni dificulten las actividades normales del edificio.
- La cañería de vinculación entre unidades y los desagües de condensado se cubrirán con moldura de madera, PVC o chapa de a^og^o, terminada con pintura color similar al existente en cada local.

A- Instalación Eléctrica:

- Se debe realizar y conectar a la línea dedicada exclusiva para la alimentación de los equipos. La distribución se efectuará con cable doble vaina por cañería metálica normalizada
- Del nuevo tablero seccional saldrá un circuito para el equipo. Estará provisto de elementos de protección termo magnética bipolar.
- Los conductores mínimos serán de 4 mm de sección marca INSA deslizable y antillama; Los interruptores serán Merlin Gerin o similar en calidad y tecnología.

- Incluye además toda aquella modificación, instalación nueva y/o adecuación necesaria para el correcto funcionamiento de los equipos estará al exclusivo cargo del Contratista. Del tablero seccional saldrán los circuitos necesarios para abastecer exclusivamente a los equipos de acondicionamiento de aire.
- Cada circuito estará provisto de elementos de protección diferencial (disyuntor) y llave termo magnética bipolar.
- La puesta a tierra será conectada a una bornera propia y señalizada en el tablero, todas las superficies metálicas de los elementos componentes serán puestas a tierra mediante terminales asegurando la continuidad. Las llaves termo magnética a utilizar serán acorde al consumo con curva de disparo tipo "C" (ajustar a especificación del fabricante).
- En caso de necesidad también se realizara ante la empresa prestataria del servicio eléctrico en la zona, el pedido y ejecución de la adecuación del servicio acorde a la funcionalidad del edificio, incluyendo acometida, fusible y medidor, todos estos trabajos incluido la gestión, derechos e impuestos estará a exclusivo cargo del contratista. Incluir como mínimo de 20 % de capacidad vacante para futuras ampliaciones de la instalación.
- El trabajo consiste además con la entrega previo al comienzo de los mismo a la Inspección de Obra para su aprobación, una memoria técnica con informe que contenga memoria descriptiva, diagrama unifilar y esquemas del los circuitos instalados.

B- Del equipo:

- Se debe proveer y montar Un (1) equipo acondicionador de aire Split frío/calor, marca reconocida en el mercado o equivalente en calidad y tecnología de 4.500 Kcal/h. **Según plano N° 13/15.**
- Deberán poseer un alto coeficiente de rendimiento, CLASE DE EFICIENCIA ENERGETICA mínimo B (s/ Norma IRAM 62406). Unidad interior modelo mural, sistema frío/calor por bomba inversora de ciclo, 220 V. de alimentación, con control remoto inalámbrico multifunción por microprocesador incorporado, y control manual por fallo incorporado en frente de la unidad interior, ventilador centrifugo de tres velocidades y una



PROVINCIA DE BUENOS AIRES
PROCURACIÓN GENERAL DE LA
SUPREMA CORTE DE JUSTICIA

adicional con variación automática, de bajo nivel sonoro y alto rendimiento, sin re encendido por unidad por corte o fallo de tensión y código de falla luminosas de diagnóstico y auto reparación. Display indicador de funciones y temperatura en frente.

- La unidad exterior auto contenida, preparada para la instalación a la intemperie, 220V. de alimentación, de bajo nivel sonoro y de vibración, con flujo de aire de re circulación en sentido horizontal, gabinete reforzado, protegido con pintura horneada de terminación brillante de alta resistencia, con motocompresor rotativo de última generación, alto coeficiente de rendimiento.
- **Las ubicación y su capacidad serán las siguientes:** La capacidad del equipo debe tomarse de pre calculo, el contratista deberá realizar el cálculo de verificación, propondrá el equipo mas adecuado para el tipo y uso de cada ambiente, asegurando una temperatura media de 23° C y una humedad relativa del 45%.
- La ubicación de la unidad exterior como interiores serán propuestas por el Contratista previa aprobación de la Inspección de Obra.
- En todos los caso se deberá utilizar Kit original de instalación.

Instalaciones Complementarias:

- Tanto en la unidad interior como exterior se debe colocar cañería de drenajes de condensado, hasta las rejillas del patio, terrazas y/o baños existentes.
- En ningún caso se permite la colocación en la parte exterior, solo se aceptará en la parte interior de los ambientes. En todos los casos el sistema y la ejecución del mismo será propuesto y realizado por el Contratista previa aprobación de la Inspección de Obra.
- No se permitirá que la cañería quede vista, en todos los caso se debe colocar guardapolvo plástico o metálico de color similar a pintura de los paramentos.
- Debe incluirse el toda aquella obra de herrería, carpintería, vidriería y/o albañilería necesarias para la correcta colocación del equipo. Así también

las tareas de pintura a paño completo de las áreas afectadas.

- Se deberá acompañar características técnicas del equipo ofertado

ITEM 12: PINTURA EN SECTOR DE INTERVENCION:

En Planta 1° y 2° Piso

- Pintura de tabiques: De los tabiques una vez realizados todos los trabajos mencionados en los puntos anteriores, se procederá a realizar el pintado de todos los tabiques con látex satinado anti hongos para interiores, marca “Alba” o equivalente en calidad y técnica, se deberá aplicar las manos necesarias para un acabado prolijo, mínimo tres manos.
- Los lugares que fueran afectados por la obra se realizara a paño completo.

En Planta Baja

- Se deberá realizar la pintura de todas las paredes que dan al pasillo, se realizara la pintura de marcos y hojas de puertas de ambos lados de todas las carpinterías que dan al pasillo **cantidad: 9 puertas y 4 ventanas**
- Pintura de tabiques: Una vez realizados todos los trabajos mencionados en los puntos anteriores, se procederá a realizar el pintado de todos los tabiques que dan al pasillo con látex satinado anti hongos para interiores, marca “Alba” o equivalente en calidad y técnica, se deberá aplicar las manos necesarias para un acabado prolijo, mínimo tres manos. Y se hará un friso a la altura de 2,00mts con esmalte sintético. **Cantidad aprox. De pintura 250 m2.**
- De las carpinterías: Se pintaran los marcos, estructura metálicas, etc., con dos manos de convertidor de oxido tipo “Ferrobet” o equivalente en calidad y técnica; y dos manos de esmalte sintético marca “Alba” o equivalente en calidad y técnica, color a definir por la Inspección de Obra.
- Carpintería de madera: En las partes de madera se debe proceder a la realizar la limpieza, preparación de superficie, retoques con masilla, aplicación de una mano de fondo para madera y/o fijador, y tres manos de esmalte sintético color a convenir o barniz, según el caso, ambos de 1° calidad marca “Alba” o equivalente en calidad y técnica.



PROVINCIA DE BUENOS AIRES
PROCURACIÓN GENERAL DE LA
SUPREMA CORTE DE JUSTICIA

ITEM 13: PROVISIÓN, COLOCACIÓN Y REUBICACIÓN DE ARTEFACTOS:

A.- Reubicación de Artefactos en Planta 1° y 2° Piso.

- Se dispondrán según lo determinado por la Inspección de Obra, la reubicación de los artefactos existentes en los sectores a intervenir del primer 1° y 2° piso, se debe verificar que todos los ambientes tengan una iluminación no menor de 500 lux y su distribución deba ser homogénea, en los lugares que esta cantidad de lux sea menor se procederá a colocar la cantidad necesaria de nuevos artefactos de iluminación a costa del contratista hasta lograr dicho propósito. Los artefactos deberán mantener las características técnicas de los artefactos existentes en el lugar.
- Cabe aclarar que los artefactos existentes tienen las siguientes características: artefactos de iluminación completos de 3 tubos de 36 watt con cubierta de rejilla protectora (louver parabólicos dobles para evitar el deslumbramiento). Las lámparas fluorescentes son del tipo trifósforo, Osram, Philips o similar.

B.- Instalación de Sistema Eléctrico en Planta 1° y 2° Piso.

- Se deberá realizar la instalación eléctrica de dichos ambientes (laboratorios y oficinas)
- Se procederá a instalar en cada ambiente llaves de punto correspondientes para comandar las luces.
- En cada ambiente se instalarán 8 tomas corrientes con protección en zona de tabiques divisorios y dos periscopios para telefonía y datos, **según plano adjunto 10/15, 11/15 y 12/15.**
- Se deberá realizar el cableado de la red de teléfonos hasta la central telefónica ubicada en el 2° piso con cables multipar.
- Se deberá realizar el cableado de la red de datos hasta el rack de informática ubicado en el 2° piso, el cableado deberá ser UTP categoría 5E de calidad AMP.
- En el 1° y 2° piso: Sobre altura de mesada se realizará la instalación de cable canal de 5x10 en todo el largo del ambiente en el cual se instalará cuatro tomas corrientes dobles con protección.
- En Planta Baja: Sobre altura de mesada se realizará la instalación de cable canal de 5x10 en todo el largo del ambiente en el cual se instalará cuatro

tomas corrientes dobles con protección. Y una roseta de datos y teléfono.

C.- Artefactos de iluminación y reubicación en Planta Baja.

- Se procederá a bajar los artefactos de iluminación que se encuentran sujetos a la losa y se reubicarán a su posición final (cielorraso suspendido de placa de roca de yeso)
- Se procederá a bajar los detectores de humo que se encuentran sujetos a la losa y se reubicarán a su posición final (cielorraso suspendido de placa de roca de yeso), también se debe considerar el reemplazo de los artefactos y/o detectores defectuosos. **Ver según plano adjunto 15/15 la ubicación existente de los detectores de humo.**
- Los artefactos a reemplazar deberán tener las siguientes características:
- Artefactos de iluminación completos de 3 tubos de 36 watt. ; Todas las luminarias tendrán una cubierta de material sintético traslúcida o transparente o bien una rejilla protectora (louver parabólicos dobles para evitar el deslumbramiento). Las lámparas fluorescentes serán del tipo trifósforo, Osram, Philips o similar.
- Los detectores analógicos ópticos de humo/ térmicos a reemplazar deberán tener las siguientes características:
- Detectores de humo fotoeléctricos multiplexados de bajo perfil compatibles con la serie de central de alarma contra incendio (detectores de humo con sensores termovelocimétricos. Con indicador LED.
- La cañería de prolongación que se deberá poner para reubicar los detectores de humo deberán ser del tipo MOP SP bajo las mismas calificación de las existentes en el lugar.

Nota: En zona de pasillo donde se emplacará las paredes con roca de yeso se dejará colocado los tomas corrientes existentes a nivel de placa.

D.- Luz de emergencia:

En Planta Baja:

- Se deberá proveer y colocar 5 artefactos de iluminación de emergencia, los cuales serán autónomos de iluminación por Led's y 4 hs de autonomía. Serán de marca Atomlux, Gamasonic o similar. Todos los artefactos contarán con certificación por marca de conformidad IRAM y los que así lo



PROVINCIA DE BUENOS AIRES
PROCURACIÓN GENERAL DE LA
SUPREMA CORTE DE JUSTICIA

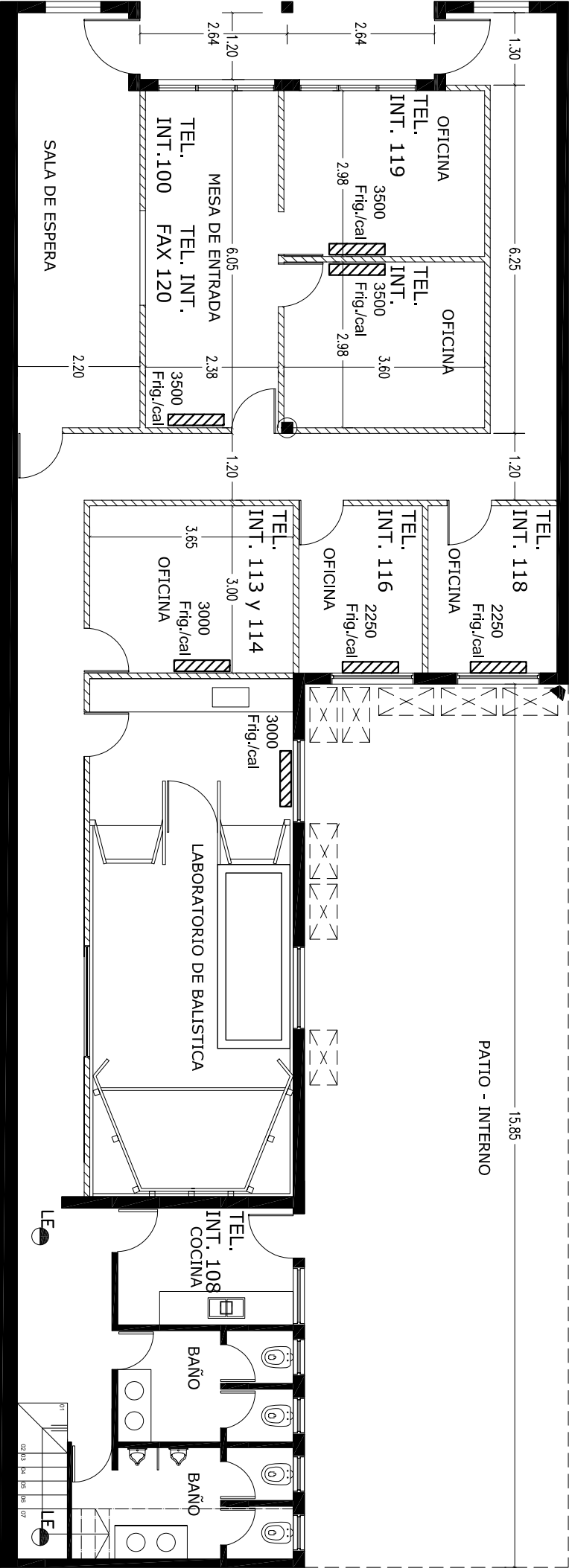
requieran deberán contar con los capacitores necesarios para que no se requiera una posterior corrección de factor de potencia. **según plano adjunto 15/15.**

NOTAS ACLARATORIAS:

- Se solicitará certificado de visita a obra incluido en la oferta, el mismo será emitido por la Delegación Regional II Departamento de Arquitectura e Infraestructura. Previo al inicio de las tareas deberán comunicarse a los TE. (011) 4202 - 6979 de lunes a viernes de 8 a 14hs.
- Se debe presentar muestra del producto y folleto con características técnicas junto a la oferta.
- Los planos se consideran complementarios de las especificaciones técnicas, se deben considerar como esquemáticos y las medidas deben ser verificadas por los oferentes in situ cuando se realiza la visita de obra.
- Los trabajos descriptos consisten en la provisión de materiales, insumos y mano de obra.
- Cualquier contradicción entre planos y / o pliegos, regirá lo que mejor convenga según concepto e interpretación de la Inspección de obra (IO).
- El Contratista deberá tener en cuenta aquellas tareas que le resulten: preliminares, accesorias o concomitantes; observando las Reglas del Buen Arte y poniendo énfasis en asegurar que la totalidad de los trabajos terminados responda a los fines para los que fueron propuestos; como así también solicitara la autorización previa de obra al Municipio u otro organismo de fiscalización, los gastos ocasionados por trámite, gestión, plano de obra, derecho de construcción y/o otros estará a cargo del mismo.
- Previo a la ejecución el Contratista debe presentar a la Inspección de Obra para su aprobación el proyecto de instalación eléctrico, cloacal , pluvial, gas y sanitarios correspondiente.
- Se requiere representante técnico, profesional de la arquitectura, preferentemente o de similares incumbencias acordes a los trabajos solicitados.
- Siendo la Contratista especialista en los trabajos de este rubro y

habiéndose revisado la totalidad de la documentación, no podrá alegar ignorancia en caso de errores en las Especificaciones, teniendo la obligación de formular las aclaraciones necesarias antes de efectuar trabajos o gastos relacionados con los mismos, no reconociéndose adicionales por tal motivo.

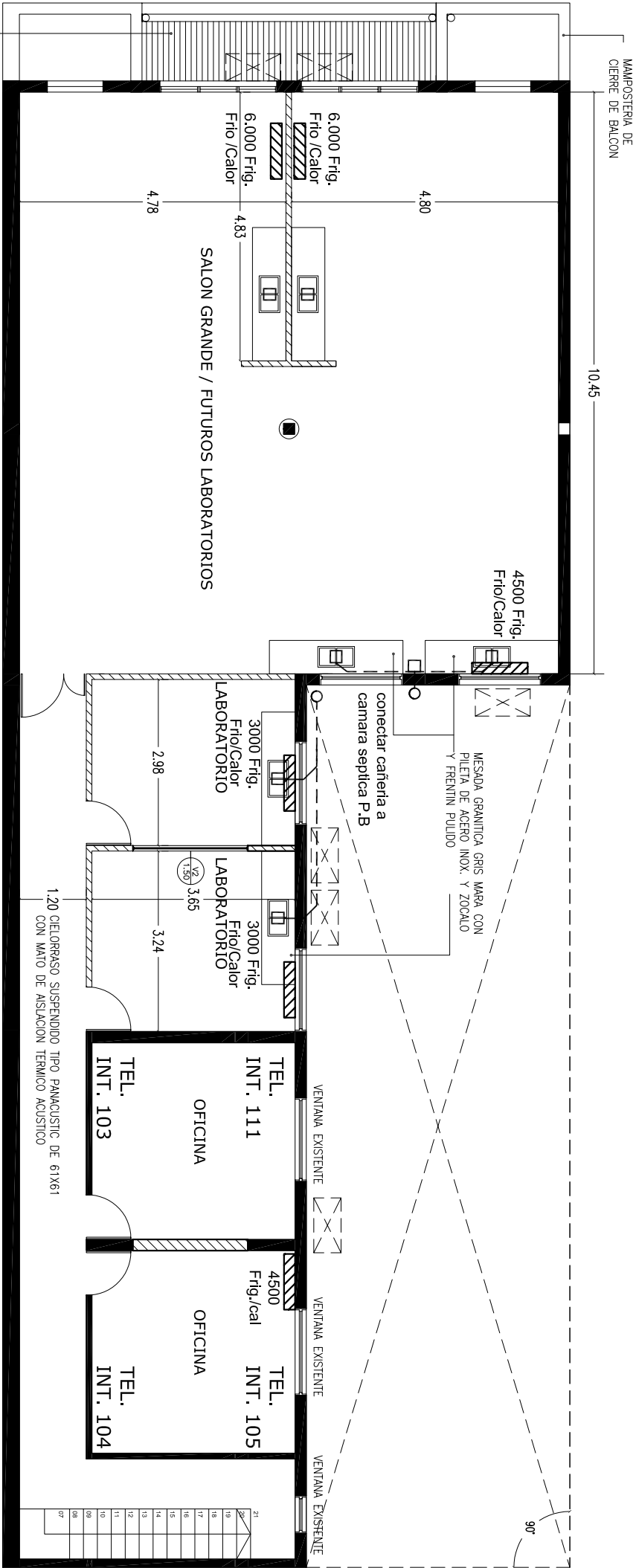
- El contratista cumpliera debidamente la totalidad de la normativa laboral, impositiva y previsional vigente.
- Previo al inicio de las tareas se deberá entregar al a Inspección de Obra lo siguiente: Inicio de obra presentado a la ART; Programa de Seguridad presentado y aprobado; Original o copia certificada por escribano de póliza de ART; Listado actualizado del personal cubierto ART original y copia Nomina de alta de personal; Cláusula de no repetición de ART a favor del Ministerio Publico por el periodo que dure la contratación o renovable hasta el fin de los materiales; y Constancia de Capacitaciones.
- Plazo de Obra: Noventa (90) días.
- Se deberá coordinar el horario de la realización de los trabajos con el personal de la dependencia en cuestión.
- Se deberá coordinar con la Delegación de Arquitectura Región II el día y horario de la visita de obra. Vía email: arquitectura.lz@mpba.gov.ar ó TE. (011) 4202 – 6979



EQUIPO
SPLIT
UNIDAD EXT.

TABQUERIA DE DURLLOCK
CON ASLANTE
MAPOSTERIA

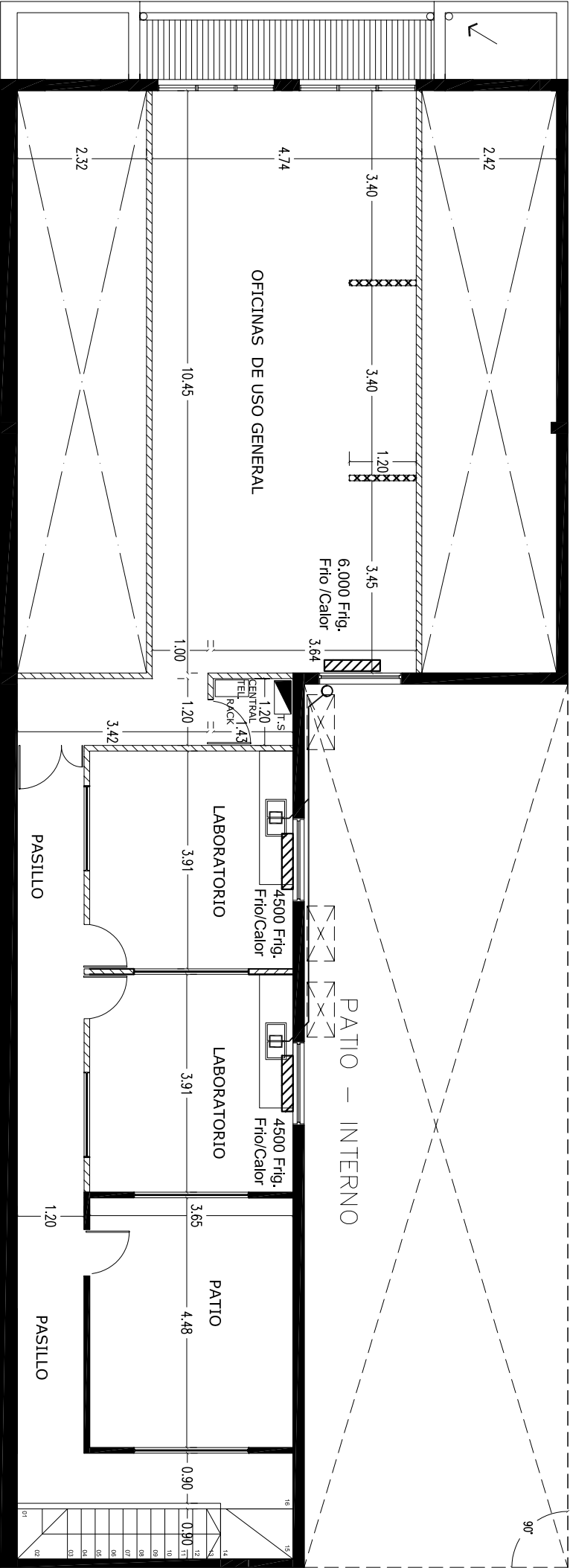
Delegación Regional Departamento de Arquitectura e Infraestructura PROCURACION GENERAL			
Departamento Judicial: Lomas de Zamora		Esc.: sin escala	
Obra: LABORATORIOS DEL INSTITUTO DE CIENCIAS FORENSES - LARROQUE N° 2335/45			
PLANO DE PLANTA BAJA CONFORME A OBRA			
Director Zona I: Ing. Guillermo Raggio	Dibujó: Arq. Eduardo G. Benítez		Fecha: 25/10/11
Director Zona II: Arq. Alejandro Caparato			
Delegado Region II : Arq. Fernando Brusco			Plano N°: 1/15



TECHO LIVIANO DE POLICARBONATO
CON ESCURRIMIENTO POR ZINGÜERIA

NOTA: Todos las medidas son indicativas las mismas se verificaran en Obra

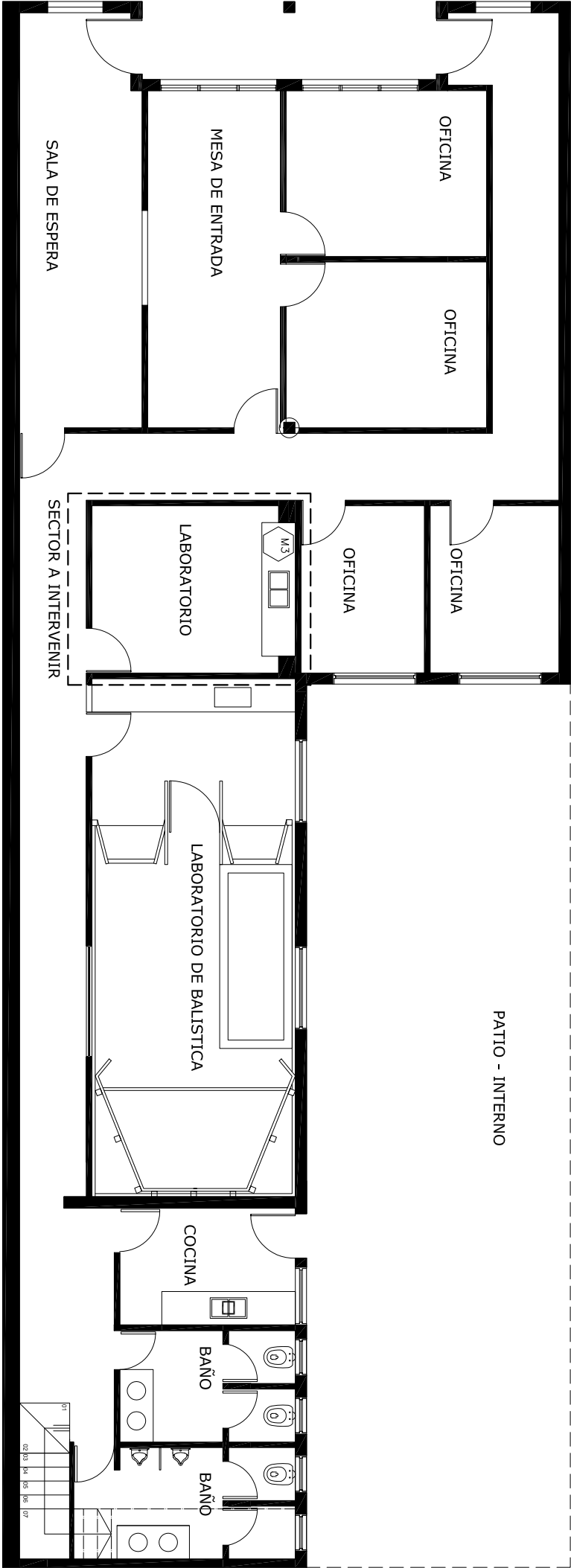
Delegacion Regional Departamento de Arquitectura e Infraestructura PROCURACION GENERAL		
Departamento Judicial: Lomas de Zamora		Esc.: sin escala
Obra: LABORATORIOS DEL INSTITUTO DE CIENCIAS FORENSES - LARROQUE Nº 2335/45		
PLANO DE PLANTA ALTA CONFORME A OBRA		
Director Zona I: Ing. Guillermo Raggio	Dibujó: Arq. Eduardo G. Benitez	Fecha: 25/10/11
Director Zona II: Arq. Alejandro Capararo		
Delegado Region II.: Arq. Fernando Brusco		Plano Nº: 2/15



TABICUERIA DE DURLUCK
CON AISLANTE A EJECUTAR

MAMPPOSTERIA

NOTA: Todos las medidas son indicativos las mismas se verificaran en Obra		
Delegacion Regional Departamento de Arquitectura e Infraestructura PROCURACION GENERAL		
Departamento Judicial: Lomas de Zamora	Esc.: sin escala	
Obra: LABORATORIOS DEL INSTITUTO DE CIENCIAS FORENSES - LARROQUE N° 2335/45		
PLANO DE ENTREPISO CONFORME A OBRA		
Director Zona I: Ing. Guillermo Raggio	Dibujó: Arq. Eduardo G. Benitez	Fecha: 25/10/11
Director Zona II: Arq. Alejandro Caparato		
Delegado Region II : Arq. Fernando Brusco		Plano N°: 3/15



EQUIPO
SPLIT
UNIDAD EXT.

TABIOQUERIA DE DURLOCK
CON AISLANTE
TABIOQUERIA Y MAMPOSTERIA
EXISTENTE
PROVISION Y REUBICACION DE LUMINARIAS
CON LOUVER DE ACERO INOXIDABLE DE 3
TUBOS DE 36 W.

NOTA: Todos las medidas son indicativas las mismas se verificaran en Obra			
Delegacion Regional Departamento de Arquitectura e Infraestructura PROCURACION GENERAL			
Departamento Judicial: Lomas de Zamora		Esc.: sin escala	
Obra: LABORATORIOS DEL INSTITUTO DE CIENCIAS FORENSES - LARROQUE N° 2335/45			
PLANO DE: PROYECTO - P.BAJA			
Director Zona I : Ing. Guillermo Raggio	Dibujo: Arq. Eduardo G. Benitez	Fecha: 25/10/11	
Director Zona II: Arq. Alejandro Capararo			
Delegado Region II : Arq. Fernando Brusco		Plano N°: 4/15	

[illegible]

TABQUERIA MIXTA A EJECUTAR DE PISO A TECHO DE ALUMINIO Y VIDRIO HTOTAL =2.80MTS APROX.

Delegación Regional
Departamento de Arquitectura e Infraestructura
PROCURACION GENERAL

Esc.: sin escala

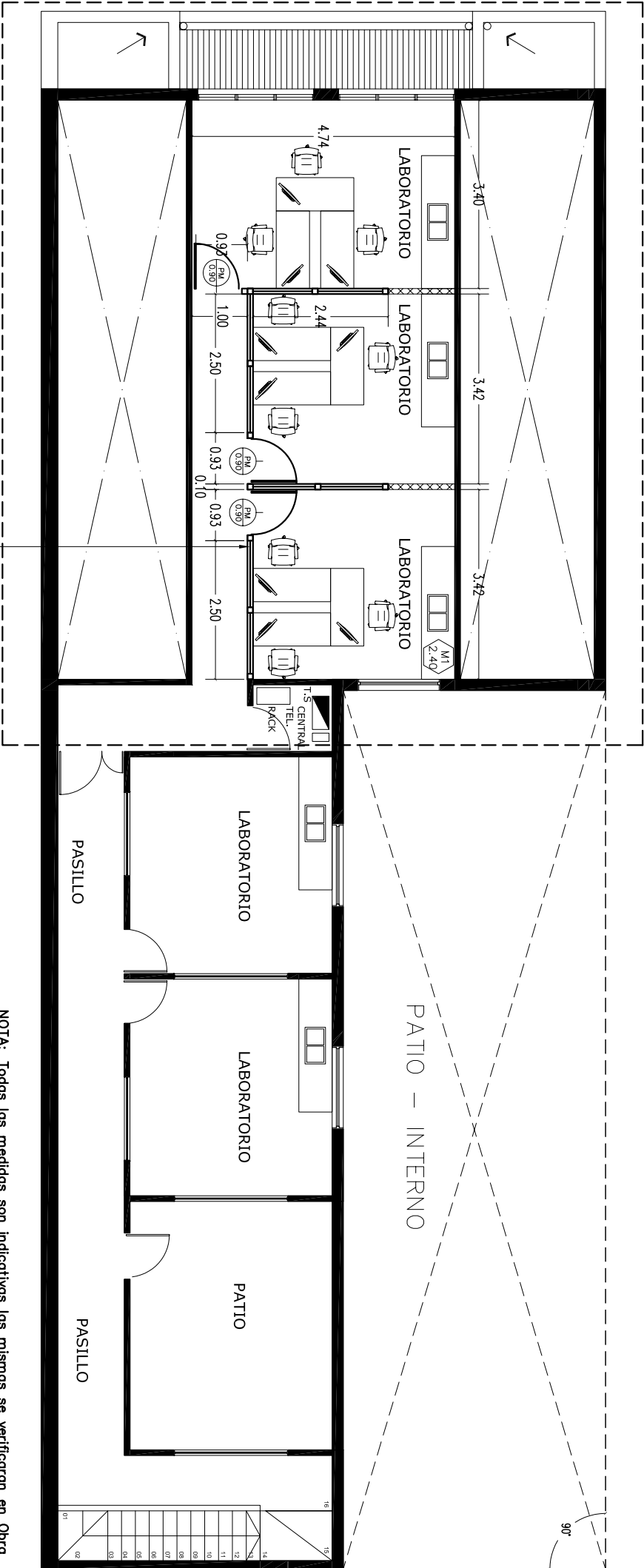
2335/45

PLANO DE: PROYECTO - PLANTA 1º PISO

Director Zona I : Ing. Guillermo Raggio	Dibujo: Arq. Eduardo G. Bantiez	Fecha: 22/10/10
Director Zona II : Arq. Alejandro Capararo	Visado de la Dependencia	
Delegado Region II : Arq. Fernando Brusco	Títular:	Plano N°: 5/15

21		
20		
19		
18		
17		
16		
15		
14		
13		
12		
11		
10		
09		
08		
07		

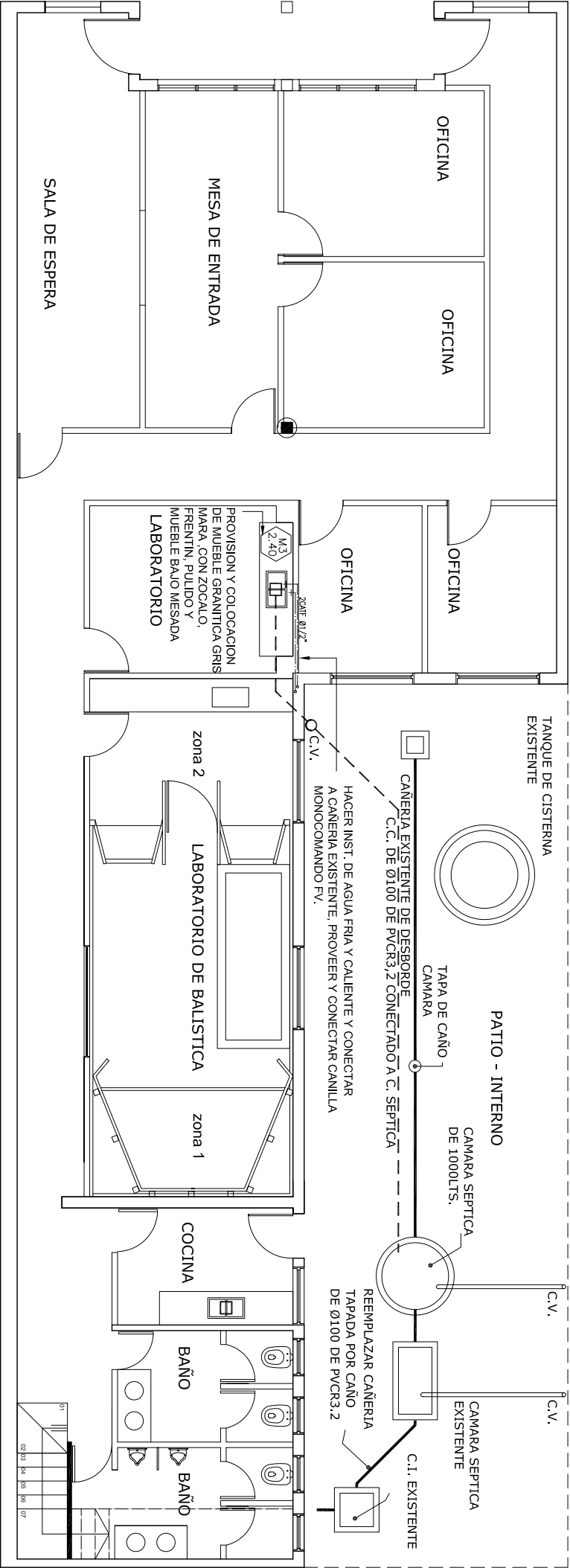
SECTOR A INTERVENIR



TABICUERIA MIXTA A EJECUTAR DE ALUMINIO Y VIDRIO
H=2.20MTS APROX. LEVANTADO DEL PISO H=0.15 APROX.
TABICUERIA Y MAMPOSTERIA EXISTENTE

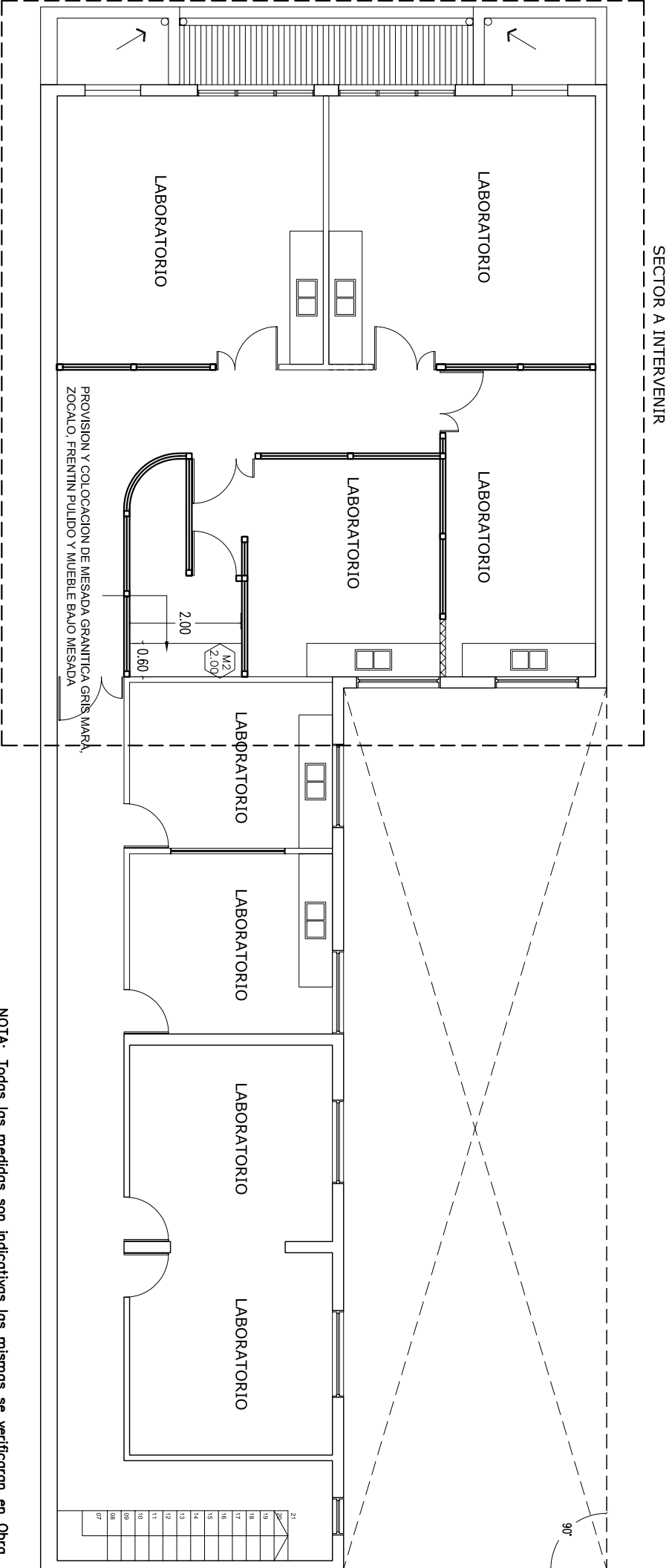
NOTA: Todos las medidas son indicativas las mismas se verificaran en Obra

Delegacion Regional Departamento de Arquitectura e Infraestructura PROCURACION GENERAL		
Departamento Judicial: Lomas de Zamora		Esc.: sin escala
Obra: LABORATORIOS DEL INSTITUTO DE CIENCIAS FORENSES - LARROQUE N° 2335/45		
PLANO DE: PROYECTO - PLANTA 2° PISO		
Director Zona I: Ing. Guillermo Raggio	Dibujo: Arq. Eduardo G. Benitez	Fecha: 22/10/10
Director Zona II: Arq. Alejandro Capararo	Visado de la Dependencia	
Delegado Region II: Arq. Fernando Brusco	Titular:	Plano N°: 6/15



NOTA: Todos las medidas son indicativas las mismas se verificaran en Obra

Delegación Regional		
Departamento de Arquitectura e Infraestructura		
PROCURACION GENERAL		
Departamento Judicial: Lomas de Zamora	Esc.: sin escala	
Obra: LABORATORIOS DEL INSTITUTO DE CIENCIAS FORENSES - LARROQUE N° 2335/45		
PLANO DE: UBICACION DE MESADAS, BAJO MESADAS E INST. SANITARIA Y CLOACAL - P.BAJA		
Director Zona I : Ing. Guillermo Raggio	Dibujó: Arq. Eduardo G. Benítez	Fecha: 25/10/11
Director Zona II: Arq. Alejandro Capararo		
Delegado Region II : Arq. Fernando Brusco		Plano N°: 7/15



NOTA: Todos las medidas son indicativos los mismos se verificaran en Obra			
Delegacion Regional			
Departamento de Arquitectura e Infraestructura			
PROCURACION GENERAL			
Departamento Judicial: Lomas de Zamora	Esc.: sin escala		
Obra: LABORATORIOS DEL INSTITUTO DE CIENCIAS FORENSES - LARROQUE N° 2335/45			
PLANO DE: UBICACION DE MESADAS, BAJO MESADAS E INST. SANITARIA Y CLOACAL - 1° PISO			
Director Zona I : Ing. Guillermo Raggio	Dibujó: Arq. Eduardo G. Benitez		Fechar: 22/10/10
Director Zona II: Arq. Alejandro Capararo	Visado de la Dependencia		
Delegado Region II : Arq. Fernando Brusco	Titular:		Plano N°: 8/15

CONECTAR DESAGUE DE PILETA A.P. EXISTENTE
PROVEER Y CONECTAR CANILLAS MONOCOMANDO F.V. A CÁNTERA EXISTENTE

0.60 2.40 2.40 0.60 2.40

M1 2.40 M1 2.40 M1 2.40

LABORATORIO LABORATORIO LABORATORIO

PROVISIÓN Y COLOCACIÓN DE MESA GRANITICA GRIS PARA CON PILETA DOBLE DE ACERO INOXIDABLE Y ZOCALO FRENTIN PULIDO Y MOBLE BAJO MESA

LABORATORIO LABORATORIO

NUCLEO TECNICO

PATIO - INTERNO

LABORATORIO LABORATORIO

PASILLO PASILLO PATIO

90°

01 02 03 04 05 06 07 08 09 10 11 12 13 14 15 16

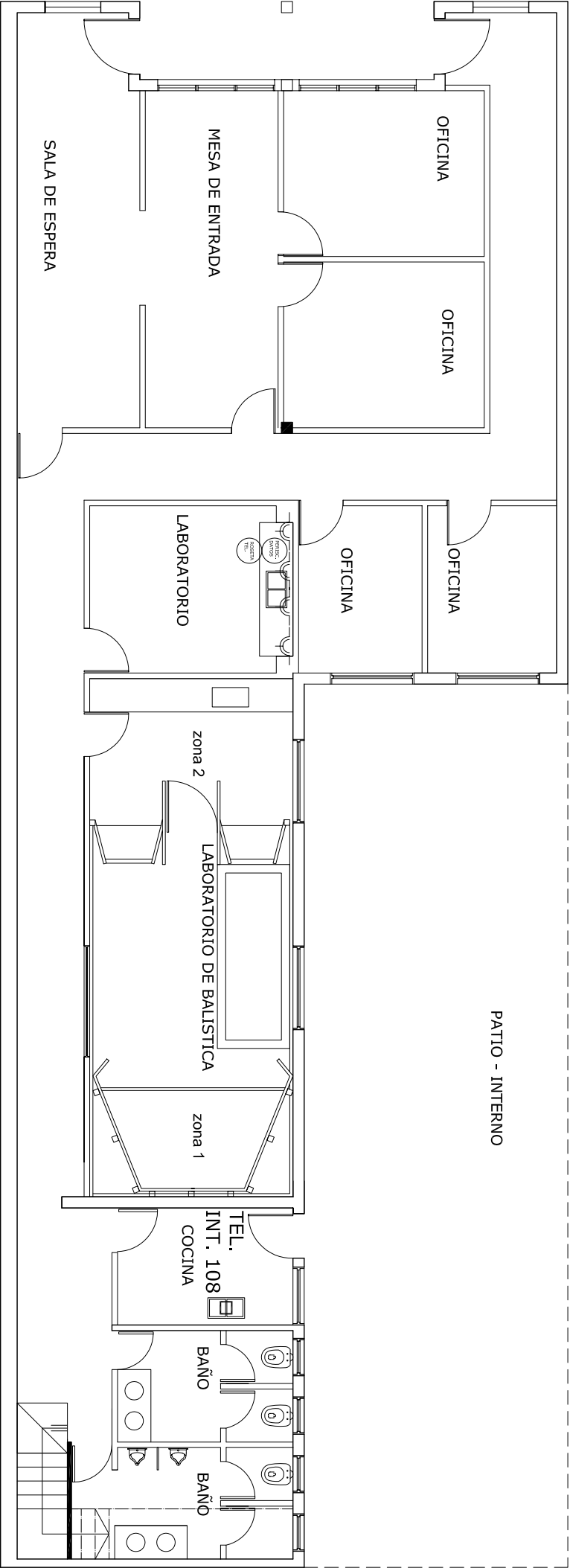
Delegación Regional
Departamento de Arquitectura e Infraestructura
PROCURACION GENERAL

Obra: LABORATORIOS DEL INSTITUTO DE CIENCIAS FORENSES - LARROQUE N° 2335/45

Director Zona I: Ing. Guillermo Raggio	Dibujo: Arq. Eduardo G. Benitez	Fecha: 22/10
--	---------------------------------	--------------

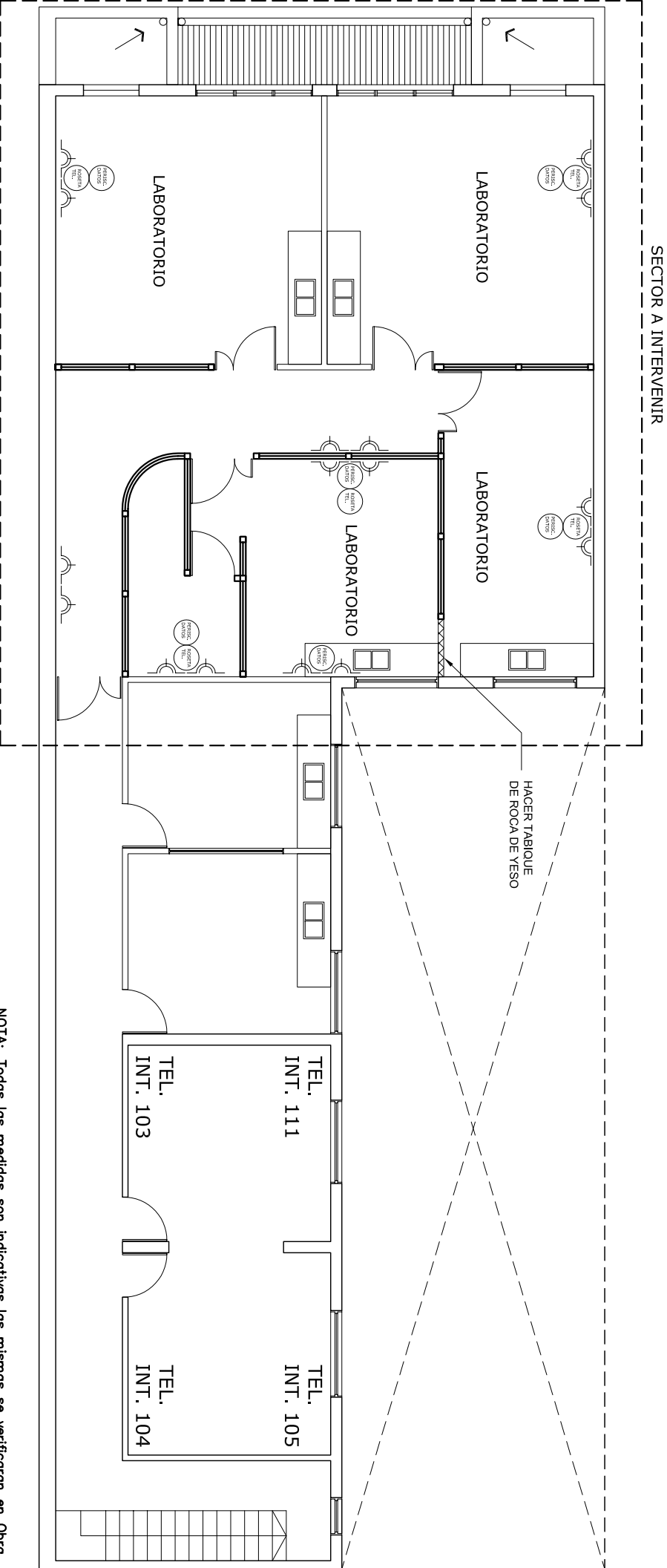
Director Zona II: Arq. Alejandro Capararo	Visado de la Dependencia	Plano No. 6
---	--------------------------	-------------

		Piano Nº:
Delegado Region II : Arq. Fernando Brusco	Titular:	



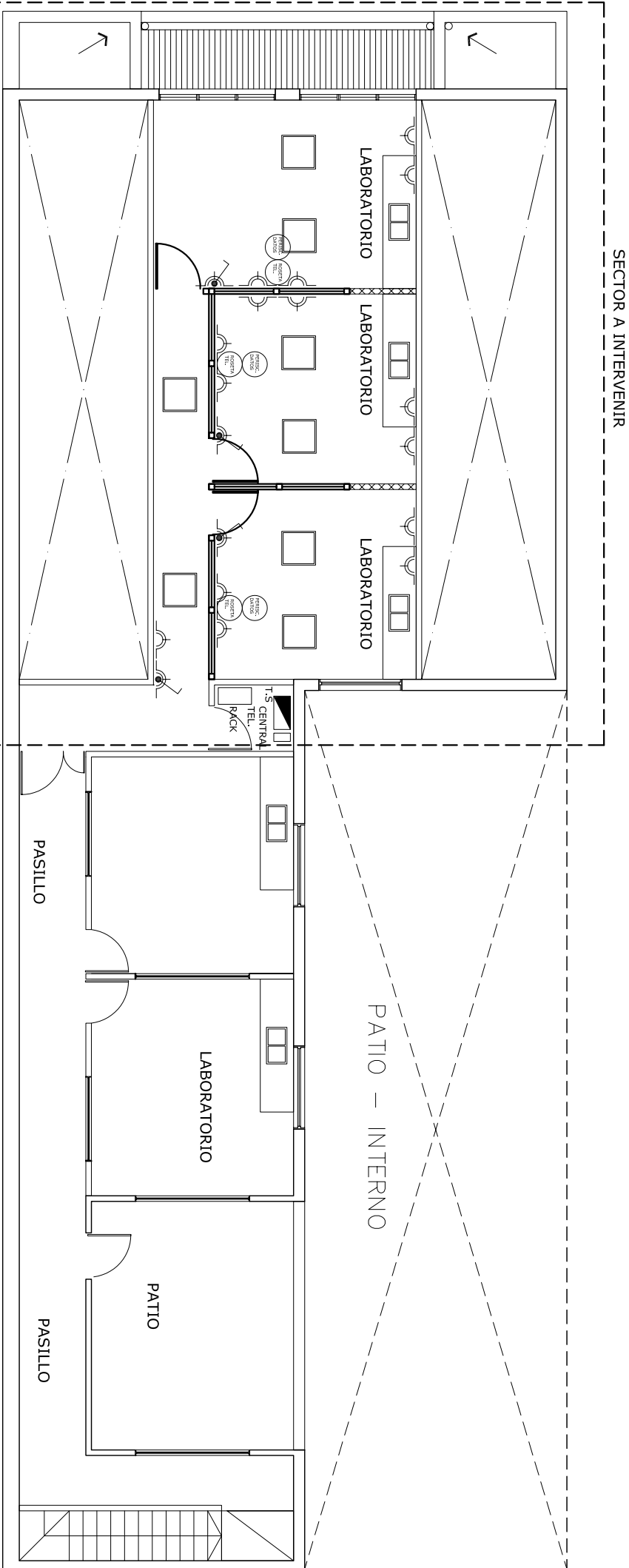
NOTA: Todas las medidas son indicativas las mismas se verificaran en Obra

Delegación Regional		
Departamento de Arquitectura e Infraestructura		
PROCURACION GENERAL		
Departamento Judicial: Lomas de Zamora	Esc.: sin escala	
Obra: LABORATORIOS DEL INSTITUTO DE CIENCIAS FORENSES - LARROQUE N° 2335/45		
PLANO DE: INST. ELECTRICA, TEL/DATOS - PLANTA BAJA		
Director Zona I : Ing. Guillermo Raggio	Dibujo: Arq. Eduardo G. Benitez	Fecha: 25/10/11
Director Zona II: Arq. Alejandro Capararo		
Delegado Region II : Arq. Fernando Brusco		Plano N°: 10/15



NOTA: Todas las medidas son indicativas las mismas se verificaran en Obra

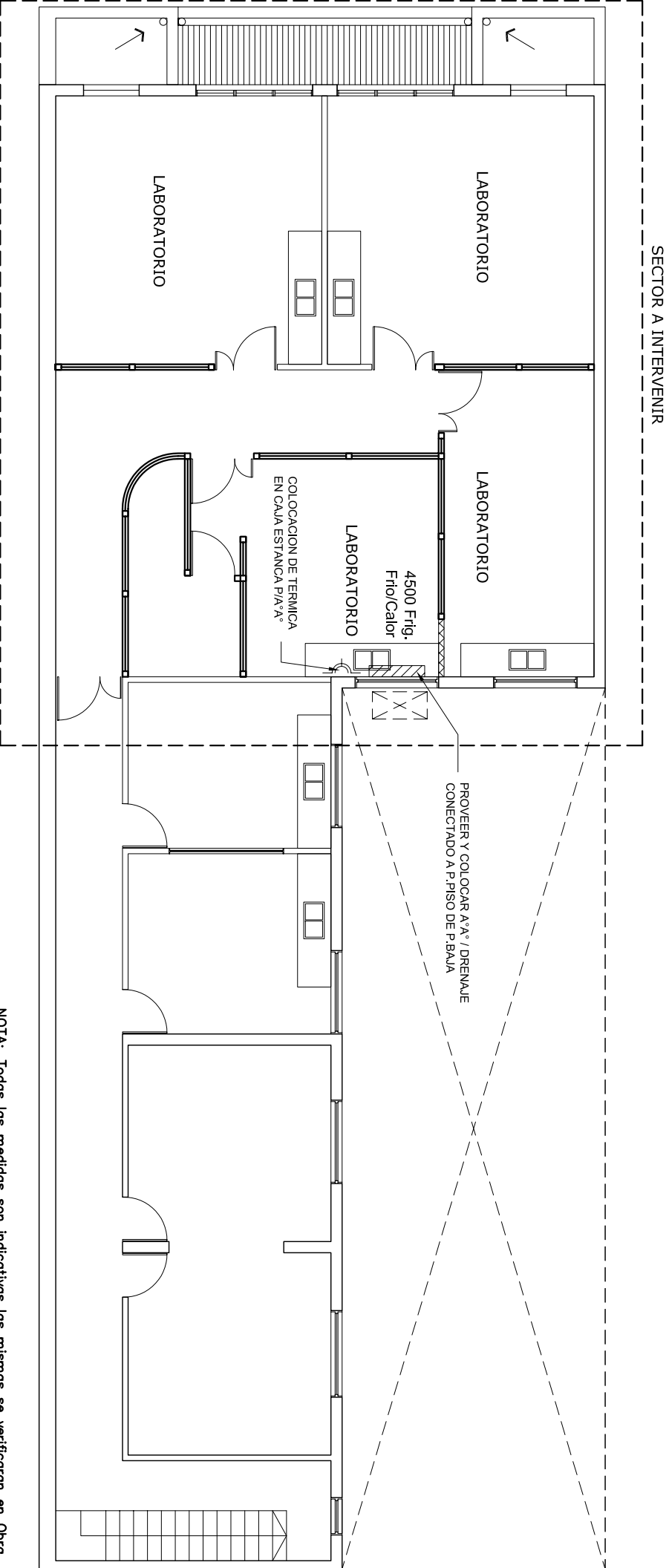
Delegación Regional		
Departamento de Arquitectura e Infraestructura		
PROCURACION GENERAL		
Departamento Judicial: Lomas de Zamora	Esc.: sin escala	
Obra: LABORATORIOS DEL INSTITUTO DE CIENCIAS FORENSES - LARROQUE N° 2335/45		
PLANO DE: INST. ELECTRICA, TEL/DATOS - PLANTA 1° PISO		
Director Zona I: Ing. Guillermo Raggio	Dibujo: Arq. Eduardo G. Benitez	Fecha: 22/10/10
Director Zona II: Arq. Alejandro Capararo	Visado de la Dependencia	Plano N°:11/15
Delegado Region II : Arq. Fernando Brusco	Titular:	



ARTEFACTO DE ILUMINACION EXISTENTE
HACER SECTORIZACION POR AMBIENTE

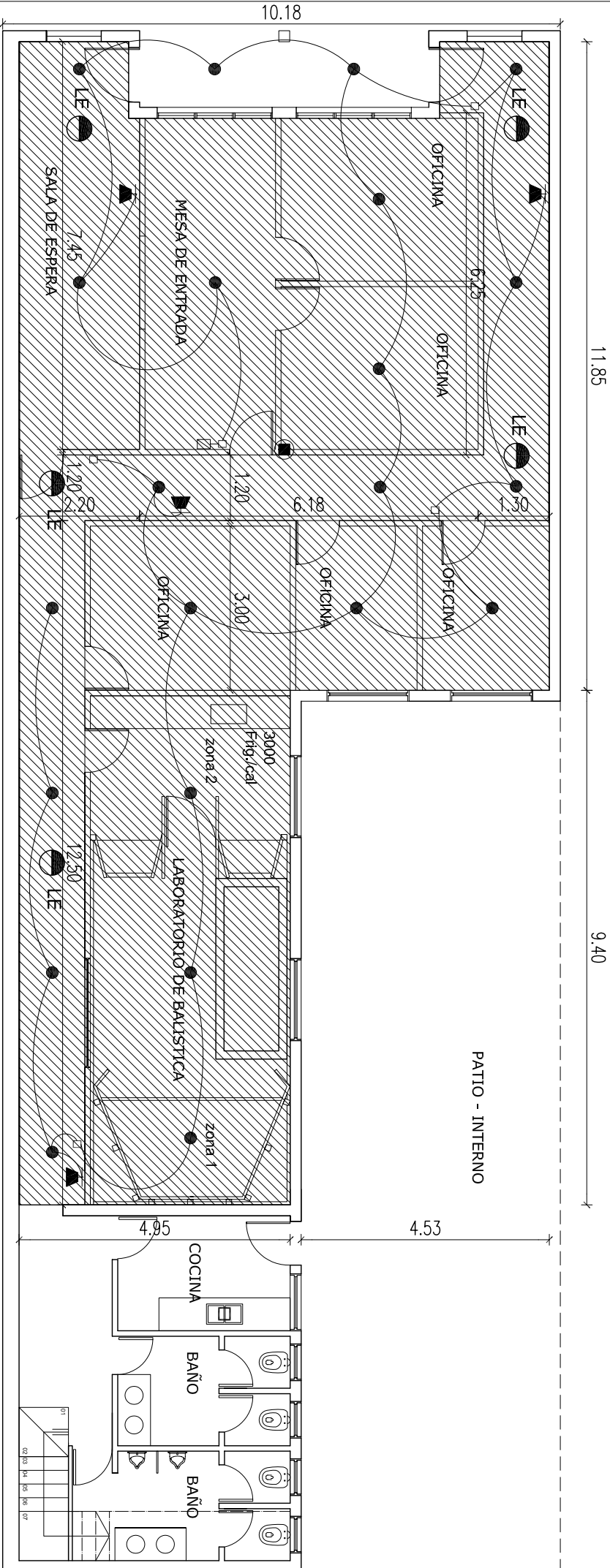
NOTA: Todas las medidas son indicativas las mismas se verificaran en Obra

Delegación Regional Departamento de Arquitectura e Infraestructura PROCURACION GENERAL		
Departamento Judicial: Lomas de Zamora		Esc.: sin escala
Obra: LABORATORIOS DEL INSTITUTO DE CIENCIAS FORENSES - LARROQUE N° 2335/45		
PLANO DE: INST. ELECTRICA, TEL/DATOS - PLANTA 2º PISO		
Director Zona I : Ing. Guillermo Raggio	Dibujo: Arq. Eduardo G. Benitez	Fecha: 22/10/10
Director Zona II: Arq. Alejandro Capararo	Visado de la Dependencia	Plano N°: 12/15
Delegado Region II : Arq. Fernando Brusco	Titular:	



NOTA: Todas las medidas son indicativas las mismas se verificaran en Obra

Delegacion Regional Departamento de Arquitectura e Infraestructura PROCURACION GENERAL		
Departamento Judicial: Lomas de Zamora		Esc.: sin escala
Obra: LABORATORIOS DEL INSTITUTO DE CIENCIAS FORENSES - LARROQUE N° 2335/45		
PLANO DE: UBICACION DE AIRE ACONDICIONADO - PLANTA 1° PISO		
Director Zona I : Ing. Guillermo Raggio	Dibujo: Arq. Eduardo G. Benitez	Fecha: 22/10/10
Director Zona II: Arq. Alejandro Capararo	Visado de la Dependencia	Plano N°: 13/15
Delegado Region II : Arq. Fernando Brusco	Titular:	



NOTA: Todos las medidas ⁴ son indicativas las mismas se verificaran en Obra			
Delegacion Regional Departamento de Arquitectura e Infraestructura PROCURACION GENERAL			
Departamento Judicial: Lomas de Zamora		Esc.: sin escala	
Obra: EDIFICIO DEL INSTITUTO DE CIENCIAS FORENSES - LARROQUE N° 2335/45			
PLANO DE PLANTA BAJA- SECTOR A INTERVENIR/PULIDO DE PISO			
Director Zona I: Ing. Guillermo Raggio	Dibujó: Arq. Eduardo G. Benitez	Fecha: 25/10/11	
Director Zona II: Arq. Alejandro Caparato		Plano N°: 14/15	
Delegado Region II : Arq. Fernando Brusco			

